

# VIOLÈNCIA MASCLISTA

42 dones ateses per violència física, psicològica o sexual dins la parella o família.

El 45 % dels casos de violència sexual són a noies de 19 a 24 anys.

## Altres violències:

- De fills cap a les seves mares
- A adolescents a través de les xarxes
- A dones grans
- A dones amb discapacitat

El 68 % dels joves que han patit una agressió masclista o lgbtifòbica en un espai d'oci en els últims 5 anys són noies.

Hi ha camins i zones on les dones se senten insegures al passar-hi a peu.

Manca sensibilització sobre noves masculinitats.

Fonts:  
- Servei d'Informació i Atenció a les Dones del Pla de l'Estany (Atencions sense Banyoles, 2022)  
- Enquesta pel Protocol d'abordatge de les violències masclistes i lgbtifòbiques als espais públics d'oci del Pla de l'Estany, 2021.

# TREBALL

La taxa d'atur registrat de les dones és superior a la dels homes:



Hi ha dones que cuiden persones dependents que treballen en condicions indignes.

L'oferta de graus formatius als instituts és poc interessant per a les noies.

Font:  
- XIFRA (Pla Estany sense Banyoles, 2021)

# LES DONES AL PLA DE L'ESTANY: VIOLÈNCIES I DESIGUALTATS

## QUALITAT DE VIDA

Les dones pateixen ansietat gairebé el doble que els homes.



Les dones dediquen el doble de temps que els homes a les tasques domèstiques i de cura de familiars.

Desigualtat en la pensió contributiva mitjana per jubilació.



Hi ha més dones que homes de més de 75 anys que viuen soles.



Hi ha dones grans que pateixen aïllament, per diversos motius:

- Viuen en zones apartades
- Depenen de familiars per desplaçar-se
- Tenen poca xarxa de relacions

Fonts:  
- Observatori de Salut (Àrea Bàsica de Salut Banyoles, 2018)  
- Enquesta Nacional de Condicions del Treball (Espanya, 2015)  
- Idescat (Pla de l'Estany, desembre 2019)  
- Observatori de Salut (Àrea Bàsica de Salut Banyoles, 2018)

## ADMINISTRACIONS LOCALS

Hi ha infrarepresentació de dones en els càrrecs polítics de responsabilitat:

- Cap alcaldessa
- Les dones ocupen les àrees de serveis a les persones

# AVANCEM EN LA IGUALTAT DE GÈNERE

PLA DE L'ESTANY  
2023-2026

## PREVENIR I ABORDAR LA VIOLÈNCIA MASCLISTA

- Atenció a dones víctimes i els seus fills/es
- Atenció a homes agressors
- Mesures per a dones grans i dones amb discapacitat
- Joves, oci nocturn i clubs esportius
- Sensibilització sobre noves masculinitats

## MILLORAR LA QUALITAT DE VIDA

- Salut emocional
- Suport a les dones que viuen aïllades i sense xarxa
- Sobrecàrrega familiar per cura a infants o persones dependents
- Seguretat en entorns d'aïllament rural

## MILLORAR LES OPORTUNITATS DE TREBALL

- Més varietat en l'oferta de graus formatius
- Inserció laboral a dones en situació de vulnerabilitat
- Dignificació de les condicions de les treballadores que cuiden persones dependents

## AUGMENTAR EL COMPROMÍS DE LES ADMINISTRACIONS LOCALS

- Més dones als càrrecs polítics
- Suport a les entitats de dones
- Formació al personal del Consell Comarcal i dels ajuntaments

# **Pla Comarcal de Polítiques d'Igualtat de Gènere i Diagnosi 2023 - 2026**

**PLA DE L'ESTANY, desembre de 2022**



Generalitat de Catalunya  
Departament d'Igualtat i Feminismes  
**Secretaria de Feminismes**

**Direcció i finançament**

Àrea de Benestar Social

Consell Comarcal del Pla de l'estany

**Coordinació**

*Glòria Mascort i Lali Turró*

**Realització:**



*La Malla d'Idees*  
*Autoria Roser Solà- Morales*  
*Suport: Cristina Valls Jubany*

## ÍNDEX

Presentació.....	5
1. Introducció.....	6
2. Marc legal i conceptual .....	7
2.1. TRANSVERSALITAT DE GÈNERE I INTERSECCIONALITAT .....	8
3. Metodologia de treball.....	9
4. Reptes de la diagnosi.....	13
5. Pla d'acció.....	15
5.1. PRINCIPIS ORIENTADORS .....	15
5.2. MATRIU DE PLANIFICACIÓ .....	16
5.3. IMPLEMENTACIÓ I MECANISMES DE COORDINACIÓ .....	29
5.4. INDICADORS DE SEGUIMENT .....	29
6. Context territorial i sociodemogràfic.....	32
6.1. COMPOSICIÓ I DINÀMICA POBLACIONAL.....	32
7. Diagnosi de gènere.....	37
7.1. TRANSVERSALITAT I COMPROMÍS AMB LA IGUALTAT.....	37
7.2. LES VIOLÈNCIES MASCLISTES.....	40
8.3. CURES, TEMPS I TREBALLS .....	45
7.4. SALUT, ESPORTS I QUALITAT DE VIDA .....	51
7.5. COEDUCACIÓ I CULTURA IGUALITÀRIA .....	59
7.6. MOBILITAT, URBANISME I PARTICIPACIÓ .....	62
8. Bibliografia i webgrafia.....	66
9. Annexos .....	67
ANNEX 1. PARTICIPANTS AL PROCÉS .....	67
ANNEX 2. FORMACIONS.....	70

# Presentació

Ens plau presentar-vos el **Pla Comarcal de polítiques d'Igualtat de Gènere del Pla de l'Estany 2023-2026**, un instrument clau de planificació i implementació de polítiques públiques de gènere als municipis de la comarca.

A dia d'avui, més que mai, cal el compromís ferm de la comarca per avançar en la construcció d'una societat igualitària, que es troba sotmesa a un model patriarcal. És indispensable continuar duent a terme estratègies integrals orientades a millorar i equilibrar la situació de dones i homes, tot transformant aquesta realitat.

El 26 de gener de 2015 el Consell Comarcal de Pla de l'Estany va aprovar el 1r **Pla de polítiques de Dones del Pla de l'Estany 2015-2018**. Avui, gairebé 8 anys després el Consell Comarcal aprova aquest 2n **Pla Comarcal de polítiques d'Igualtat de Gènere**. Un nou document que vol donar, també, continuïtat i impuls a la feina que s'ha fet en durant tots aquests anys de treball decidit per la igualtat des del *Servei d'Informació i Atenció a les Dones* (SIAD) del Consell Comarcal del Pla de l'Estany. I molt especialment també a la feina que han dut a terme durant gairebé més de trenta anys les entitats de dones a la comarca.

El pla parteix d'una anàlisi prèvia de la situació, per avaluar i reconèixer les desigualtats i discriminacions existents per raó de gènere; preveu un conjunt ordenat d'objectius i accions que s'encaminen a afavorir la igualtat de dones i homes en tots els àmbits de la societat, amb una mirada interseccional, per propiciar un model de ciutadania més igualitari.

Amb l'elaboració d'aquest Pla es vol, no només seguir treballant per augmentar la sensibilitat del conjunt de la ciutadania i dels ajuntaments de la comarca envers la igualtat de gènere, sinó també consolidar les bases de la transversalitat i la interseccionalitat, per tal que el conjunt de les polítiques municipals incorporin la perspectiva de gènere en totes les seves accions: des de l'urbanisme o la mobilitat, fins a les polítiques de joventut, educació o civisme.

Les polítiques d'igualtat continuaran tenint un pes determinant per a l'erradicació de la violència masclista. És vital seguir treballant en l'atenció a les dones víctimes de violència masclista i als seus fills i filles, i establir aquells protocols necessaris per garantir l'accés a les polítiques públiques i a l'exercici del dret fonamental de viure una vida lliure de violència masclista.

Aquest **Pla Comarcal de polítiques d'Igualtat de Gènere** ens ha de permetre posar al centre de les polítiques municipals la garantia dels drets essencials de les dones, la transformació dels entorns quotidians, l'impuls de la coeducació a les nostres escoles, i la coresponsabilitat en les tasques de cura, per tal de poder avançar en la consolidació d'una vila més equitativa i lliure de violències i de tot tipus de discriminacions

Confiam en què aquest document pugui esdevenir un instrument de referència, tant a nivell de l'ens comarcal, com de municipis, entitats, professionals i ciutadania de la nostra comarca a qui volem aprofitar per agrair la seva participació en el procés d'elaboració d'aquest Pla.

**Francesc Castanyer Campolier**  
President

**Ester Busquets Fernández**  
Consellera Comarcal àrea benestar social

# 1. Introducció

Aquest document presenta el Pla comarcal de Polítiques de gènere del Pla de l'Estany i la diagnosi de gènere de la comarca. L'àmbit del Pla i la diagnosi inclou els municipis de **Camós, Cornellà, Crespià, Esponellà, Fontcoberta, Palol de Revardit, Porqueres, Sant Miquel de Campmajor, Serinyà i Vilademuls**, però no la capital, Banyoles. Aquest àmbit territorial ve motivat pel fet que Banyoles, que ha superat el llindar els vint mil habitants, tindrà serveis propis que fins ara es gestionaven conjuntament des del Consell Comarcal, com ara el Servei d'Informació i Atenció a les Dones (SIAD), el Servei d'Atenció Integral a les persones LGBTI (SAI) o els Serveis Socials, d'on depenien les polítiques d'igualtat de gènere. A més, el municipi de Banyoles té el seu propi Pla de polítiques de gènere. El procés d'elaboració del Pla ha estat paral·lel al procés creació d'uns serveis socials propis per a Banyoles i a la conseqüent reestructuració de l'Àrea de Benestar Social del Consell.

El present document posa el focus en les particularitats dels pobles de la resta del Pla de l'Estany i en les necessitats específiques de les persones d'aquests municipis pel que fa a la igualtat de gènere i l'existència de situacions de discriminació o violències, així com també detecta les oportunitats i prioritats sobre els quals formular les propostes d'actuació del Pla Comarcal de Polítiques de Gènere. Tot i així, en fer l'anàlisi de la realitat i el disseny de les accions, s'ha tingut en compte la centralitat i la importància de Banyoles pels municipis de la comarca, així com l'existència de serveis i recursos ubicats a Banyoles que presten serveis a tota la comarca. Els plans i estructures de promoció de la igualtat que s'acabin definint a nivell local i comarcal estaran en consonància i treballaran de forma coordinada.

L'objectiu general del Pla és dissenyar un conjunt de mesures i estratègies que permetin incorporar la **perspectiva de gènere**, des d'una mirada **interseccional**, com a eix vertebrador de les polítiques públiques del Pla de l'Estany.

Pel que fa a la diagnosi, els objectius són:

1. Conèixer les desigualtats existents als municipis per raó de gènere, tenint en compte també d'altres eixos de desigualtat (edat, origen, etc.).
2. Identificar els grans reptes per a la igualtat de gènere dels pobles de la comarca.
3. Identificar les polítiques, serveis i mesures que incorporen la perspectiva de gènere.
4. Implicar els diferents agents en la definició dels problemes i de les solucions per avançar cap a la igualtat de gènere: entitats, serveis, ciutadania, càrrecs electes.

El document **s'estructura** en nou apartats i, tot i que el punt de partida va ser l'anàlisi de context i la diagnosi de gènere, s'ha optat per posar-ho al final, després del Pla d'acció. Per tant, després d'aquesta introducció, que és el punt 1, hi ha el marc legal i conceptual, on es fa esment al conceptes de transversalitat i interseccionalitat. En el punt 3 s'explica la metodologia de treball que s'ha seguit per elaborar el Pla i la diagnosi. En el 4, es presenten els principals reptes de la diagnosi, que han estat la base per elaborar el Pla d'acció, que es presenta al punt 5, a través d'una matriu de planificació on, per a cada eix, es mostren les objectius, les accions, la temporalitat i les fonts de finançament. L'apartat 6, correspon al context sociodemogràfic de la comarca, i tot seguit, a l'apartat 7, hi ha la diagnosi de gènere, estructurada en sis grans eixos. Finalment, en el punt 8 hi ha la bibliografia i en el 9 els annexos.

## 2. Marc legal i conceptual

La igualtat de gènere és un principi jurídic universal reconegut a diversos textos internacionals, europeus i estatals. La Unió Europea ho recull com a principi fonamental a partir del **Tractat d'Amsterdam d'1 de maig de 1997**, considerant que la igualtat entre dones i homes i l'eliminació de les desigualtats entre tots dos és un objectiu transversal que s'ha d'integrar a totes les seves polítiques i accions i a la dels seus Estats membres.

En el nostre cas, la **Constitució espanyola de 1978** proclama a l'article 14 el dret a la igualtat i a la no discriminació per raó de sexe i imposa a l'article 9.2 als poders públics l'obligació de promoure les condicions perquè la igualtat de l'individu i dels grups on s'integra sigui real i efectiva. A àmbit espanyol, aquesta igualtat ha estat reconeguda amb l'aprovació de la **Llei Orgànica 3/2007, de 22 de març d'igualtat efectiva real entre dones i homes (LOIEMH)**. Aquesta llei suposa un reconeixement explícit de les desigualtats existents a la nostra societat i, per tant, la necessitat d'implicar tots els poders públics per combatre-les i promoure la igualtat real.

A Catalunya, el reconeixement legal de la igualtat el trobem a la **Llei Orgànica 6/2006, de 19 de juliol, de Reforma de l'Estatut d'Autonomia de Catalunya**, que reconeix a la Generalitat de Catalunya la competència exclusiva en matèria de polítiques de gènere (art.153). El nou Estatut regula, a l'article 19, els drets civils i socials, entre els quals hi ha els drets de les dones i en l'article 41, reconeix que els poders públics han de garantir la incorporació de la perspectiva de gènere. El 2015 la Generalitat aprova la **Llei 17/2015, de 18 de juliol, d'igualtat efectiva de dones i homes**, una regulació complementària de la Llei orgànica 3/2007, del 22 de març, per a la igualtat efectiva de dones i homes. Aquesta norma incorpora modificacions legislatives substancials per avançar cap a aquesta igualtat efectiva i estableix mesures transversals en diferents ordres de la vida. Així mateix, indica que s'han de "dissenyar, aprovar, executar i avaluar els plans d'igualtat a què fa referència aquesta llei que afecten els ens locals".

Pel que fa al tractament de la violència masclista, el Govern de Catalunya aprova la **Llei 5/2008 del dret de les dones per a l'erradicació de la violència masclista**, la qual introdueix importants novetats conceptuals. La Llei defineix la violència com allò que s'exerceix contra les dones com a manifestació de la discriminació i de la situació de desigualtat, en el marc d'un sistema de relacions de poder dels homes sobre les dones. A més, fa visibles gran part de les formes en què s'exerceix aquesta violència (física, psicològica, sexual i econòmica) i tots els entorns on es pot produir (la parella, la família, entorn laboral, social o comunitari). A finals de 2020 es va aprovar la **Llei 17/2020 de 22 de desembre que modifica i complementa la Llei 5/2008 de 24 d'abril del Dret de les dones a erradicar la violència masclista**. La llei amplia la protecció de les dones i inclou la violència institucional, entre d'altres noves formes de violència (obstètrica, digital, vicària i de segon ordre). També s'inclouen les dones, nenes i adolescents transgènere i introdueix canvis en l'àmbit socio-comunitari, afegint els femicidis, les agressions per raó de gènere i les vexacions. Un altre aspecte a tenir en compte de la llei és l'obligació de formació en matèria d'igualtat de gènere i violència masclista al personal de l'administració.



Pel que fa a l'àmbit LGTBI, destaca l'aprovació recent de la **Llei 11/2014, de 10 d'octubre, per garantir els drets de lesbianes, gais, bisexuals, transgèneres i intersexuals i per erradicar l'homofòbia, la bifòbia i transfòbia**, del Parlament de Catalunya. L'objectiu de la llei és desenvolupar i garantir els drets LGTBI i evitar situacions de discriminació i assegurar la diversitat sexual i afectiva en plena llibertat tant en l'àmbit públic com privat, sobre els quals la Generalitat de Catalunya i els ens locals tenen competències.

Finalment, com a instrument jurídic, cal apuntar la **Llei 19/2020, de 30 de desembre, d'Igualtat de tracte i no discriminació**. L'objecte d'aquesta llei és garantir el dret a la igualtat de tracte i a la no-discriminació i erradicar qualsevol actuació o comportament que puguin atemptar contra la dignitat de les persones i contra el lliure desenvolupament i la lliure expressió, sense cap mena de discriminació, de la pròpia personalitat i de les capacitats personals.

## 2.1. TRANSVERSALITAT DE GÈNERE I INTERSECCIONALITAT

Hi ha dos conceptes clau que les polítiques públiques d'igualtat de gènere han d'incorporar. Per una banda, la **transversalitat de gènere**, que l'article 3 de la Llei 17/2015, del 21 de juliol, d'igualtat efectiva de dones i homes estableix com **un dels principis d'actuació dels poders públics**, és una eina imprescindible per al desenvolupament de les polítiques públiques de gènere. D'acord amb la llei, els poders públics han d'aplicar la perspectiva de gènere en les actuacions, a tots els nivells i a totes les etapes. L'estratègia de la transversalitat de gènere, doncs, persegueix la reorganització de les polítiques públiques de manera que incorpori la perspectiva de la igualtat de gènere a tots els nivells i a totes les fases. És transformadora perquè considera que les desigualtats de gènere són estructurals i tenen els seus fonaments en la cultura i no en el sexe biològic. Són polítiques que tenen en compte en el seu disseny que existeixen estereotips, rols i relacions de gènere que influeixen en les oportunitats que tenen les persones d'organitzar lliurement la seva vida quotidiana i qüestionen el fonament patriarcal de les desigualtats de gènere.

Per altra banda, les polítiques de gènere han d'incorporar també la **interseccionalitat**, una perspectiva que qüestiona les dinàmiques habituals en les polítiques públiques sectorials de les administracions, que sovint no tenen en compte els creuaments entre diferents eixos de desigualtat o opressió més (com classe social, origen o diversitat funcional). La Llei 17/2020, del 22 de desembre, de modificació de la Llei 5/2008, del dret de les dones a erradicar la violència masclista i incorpora nous conceptes, formes de violència masclista i àmbits d'aquesta. Un dels nous conceptes que incorpora aquesta llei és la definició d'interseccionalitat o intersecció d'opressions. Concretament la defineix com la «concurrència de la violència masclista amb altres eixos de discriminació, com l'origen, el color de la pell, el fenotip, l'ètnia, la religió, la situació administrativa, l'edat, la classe social, la precarietat econòmica, la diversitat funcional o psíquica, les addiccions, l'estat serològic, la privació de llibertat o la diversitat sexual i de gènere, que fa que impactin de manera agreujada i diferenciada. La interacció ó d'aquestes discriminacions ha d'ésser tinguda en

compte a la hora d'abordar la violència masclista». A més, la llei 19/2020 d'igualtat de tracte i no discriminació estableix que les administracions públiques han d'establir les mesures específiques per a abordar tots els casos de discriminació i, en especial, les adreçades a persones afectades per discriminació múltiple, que es poden concretar en mesures d'acció positiva aplicades des de la perspectiva de la interseccionalitat, de manera que tinguin en compte la concurrència de les diferents causes de discriminació. **La perspectiva interseccional dona eines per a abordar de forma més efectiva i complexa les desigualtats que es produeixen** i ajuda a reconèixer la diversitat de realitats i necessitats de la ciutadania de la comarca.

### 3. Metodologia de treball

La metodologia de treball s'ha basat en tres principis: la **participació** (s'han previst diferents espais de debat i treball a àmbit tècnic, polític, ciutadà i associatiu); **interseccionalitat** (s'han tingut en compte altres eixos de desigualtat que es creuen amb el gènere, com la situació socioeconòmica, l'origen, l'edat, les capacitats, etc.); i la **teoria del canvi** (s'han detectat aspectes clau pel que fa a les desigualtats de gènere i les seves causes, buscant accions que contribueixin a generar canvis).

La diagnosi i el Pla s'han elaborat durant el 2022 i es va dissenyar un pla de treball estructurat en 4 grans fases:

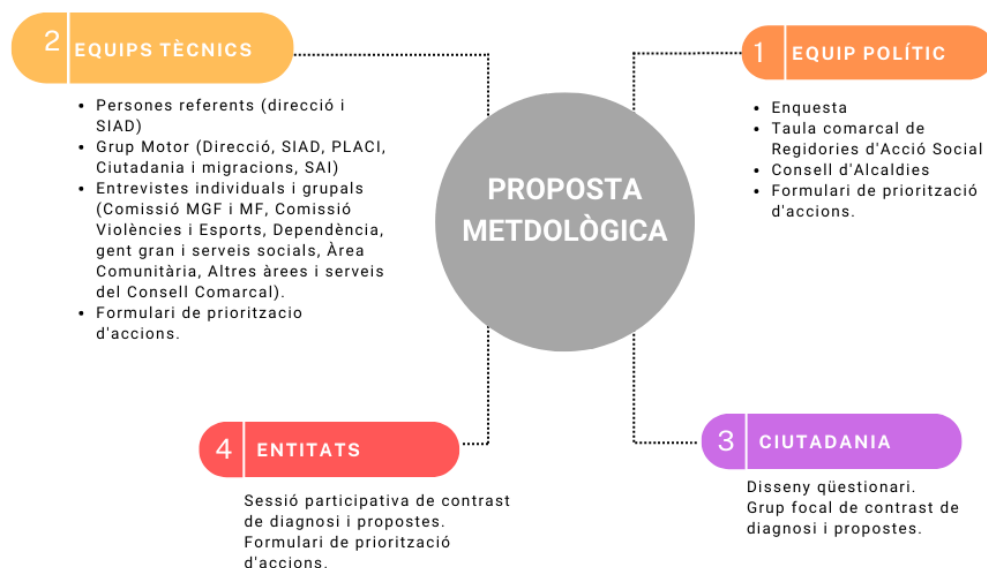
#### **Fase 1. Disseny del procés i posada en marxa (març – abril 2022).**

Es van fer reunions inicials amb la direcció i la responsable del SIAD per definir la metodologia de treball i dissenyar els instruments de recollida d'informació i els espais de participació. Es van establir espais de participació i treball a diferents nivells: **polític** (a través de la taula de regidories d'acció social i el consell d'alcaldis); **tècnic** (entrevistes individuals i grupals, aprofitant les taules i comissions existents, per una banda, i convocant sessions de treball tècniques per àmbits); **ciutadà** (a proposta del Grup Motor es va dissenyar una enquesta ciutadana online autogestionada, que es va passar durant l'estiu, però que no va tenir suficient resposta; passat l'estiu es va fer un grup focal); **entitats** (es va fer una sessió de participació amb representants d'entitats).

Un cop dissenyat i validat el Pla de treball, es va fer una primera reunió amb la **Taula Comarcal d'Acció Social** amb l'objectiu de presentar el procés, buscar la implicació dels municipis i debatre sobre temes clau pel que fa a la igualtat de gènere a la comarca. Prèviament a la sessió, es va passar una enquesta a tots els municipis per conèixer la situació de l'organització en matèria d'igualtat de gènere, les accions portades a terme en els darrers 4 anys, la percepció sobre la realitat municipal, l'existència de situacions de discriminació, els àmbits prioritaris i altres factors de discriminació. També es preguntava sobre l'existència d'entitats o col·lectius de dones o feministes. Van respondre l'enquesta el 50% dels municipis (Camós, Crespià, Sant Miquel de Campmajor, Palol de Revardit,

Porqueres, Fontcoberta). El resultat de l'enquesta va servir de base per al debat que es va fer el dia 28 d'abril al vespre.

### Gràfic 1. Metodologia de treball



### Fase 2. Diagnosi participativa (maig – juliol de 2022)

La segona fase va ser d'elaboració de la diagnosi. En un primer moment, es fa analitzar la **documentació** disponible (plans anteriors, estudis, memòries, etc.) i **dades estadístiques** (observatori social del Pla de l'Estany, Xifra, idescat, observatori IDC, etc.).

Es van fer **entrevistes individuals** (responsable del **SIAD** i tècnica **d'ocupació** del Consell Comarcal) i grupals, aprofitant espais que ja existien o convocant a equips tècnic específicament per parlar del Pla de polítiques d'igualtat de gènere. A continuació presentem la informació de les **sessions grupals**<sup>1</sup> que es van fer:

**Taula 1. Sessions grupals tècniques**

Nom	Serveis participants	Data	Temes
<b>Comissió MGF i MF</b>	Ciutadania i migracions, Salut, Educació, Mossos d'Esquadra, SIAD	18/05/2022	Violències masclistes, impacte d'altres factors de desigualtat i xarxa de serveis
<b>Comissió Violències i Esports</b>	Consell Esportiu, Joventut, SAI, SIAD	25/05/2022	Desigualtats i oportunitats en l'àmbit esportiu, situacions de violències, actuacions.
<b>Salut i qualitat de vida</b>	Treballadores Socials i Educadora Social de comarca, Servei de	25/05/2022	Cures i persones dependents, impacte del

<sup>1</sup> A l'annex 1 hi ha el llistat de persones participants.

	Promoció de l'Autonomia i Prevenció de la Dependència, Fem Companyia		gènere en la salut, gent gran i necessitats socials
<b>Àrea Comunitària</b>	PLACI, SAI, Casal de Banyoles, Tècnic Acció Social, Coordinació, Ciutadania i migració	25/05/2022	Participació i teixit associatiu, espais i equipaments públics, gènere en l'oci i la cultura
<b>Altres àrees del Consell Comarcal</b>	Joventut, Cultura, Educació, Promoció Territorial, Serveis Tècnics i Urbanisme, Medi Ambient, Gerència, Recursos Humans, Intervenció, Secretaria	3/06/2022	Oportunitats i trajectòries de vida: mobilitat, urbanisme, ocupació, cultura, responsabilitat social.

En paral·lel, es va elaborar una enquesta ciutadana en línia autogestionada, que es va difondre durant l'estiu. Es van obtenir poques respostes i finalment no s'ha inclòs en la diagnosi. Per recollir la visió de la ciutadania de la comarca, especialment de les dones, es va fer un grup focal a la fase 3. Amb tota la informació recollida durant la diagnosi, es va fer un primer document d'idees clau i reptes, que es va compartir amb les referents de l'Àrea de Benestar Social del Consell. Aquest document va ser la base per contrastar la diagnosi i treballar sobre propostes.

### **Fase 3. Contrast de la diagnosi i elaboració de propostes (setembre - octubre de 2022).**

En aquesta fase es va socialitzar i compartir el document amb les idees clau de la diagnosi per contrastar-les amb ciutadania i entitats, i es van compartir els reptes, amb l'objectiu de construir col·lectivament accions que ajustades a la realitat de la comarca. Per això, es van fer dues sessions, una amb entitats i l'altra amb ciutadania.

#### **Taula 2. Sessions grupals amb ciutadania i entitats**

<b>Nom</b>	<b>Entitats / persones participants</b>	<b>Data</b>	<b>Temes</b>
<b>Grup focal amb representants d'associacions</b>	Creu Roja, Càritas, Colla Castellera Esperxats, Fundació Estany, Ateneu Obert de la Dona, Xarxa Feminista, Patinatge Porqueres, Canaan	13/07/2022	Presentació idees clau de la diagnosi i debat entorn als eixos (comarca lliure de violències, trajectòries de vida i oportunitats, comarca de totes, salut i qualitat de vida).
<b>Grup focal amb dones de la comarca</b>	7 dones de diferents edats (joves, adultes i grans) i de diferents pobles de la comarca (Serinyà, Porqueres, Esponellà, Fontcoberta, Vilademuls).	20/09/2022	

Un cop feta la sessió amb entitats i ciutadania de la comarca, es va redactar un primer esborrany de propostes d'acció que es van contrastar amb les referents de l'Àrea de Benestar Social del Consell Comarcal.

#### Fase 4. Redacció del Pla d'acció i presentació (novembre – desembre 2022)

Les accions, ordenades en 6 eixos estratègics, es van passar al Grup Motor, al personal tècnic i a les entitats que havien participat en el procés perquè ho validessin i fessin una prioritització. Van participar en la prioritització 15 persones, representant els diferents sectors (53,3% equip tècnic, 33,3% representants polítics, 13,3% entitats). Amb el resultat, es va redactar el Pla d'acció definitiu. El document s'aprovarà per Ple i es donarà a conèixer a la població.

#### Gràfic 2. Resum del procés (fases i accions)



## 4. Reptes de la diagnosi

En aquest apartat presentem els principals reptes que van sortir del procés d'elaboració de la diagnosi per a cada un dels eixos i que han servit per redactar els objectius i accions del Pla.

### **Eix 1. Transversalitat i compromís amb la igualtat de gènere**

- Tenir una figura tècnica referent de les polítiques d'igualtat.
- Disposar d'espais de coordinació tècnica i d'impuls polític
- Programar formació en perspectiva de gènere i interseccional
- Aplicar clàusules socials i de gènere en totes les contractacions públiques, subvencions i licitacions.
- Aconseguir el compromís dels municipis amb les polítiques de gènere i l'adhesió Pla.
- Fomentar mesures d'igualtat als ens locals (protocols, plans interns, etc.).

### **Eix 2. Accions contra les violències masclistes**

- Definir un model de SIAD que s'ajusti a les necessitats específiques dels pobles de la comarca.
- Desplegar el Protocol d'abordatge de les violències masclistes i lgtbifòbiques als espais públics d'oci del Pla de l'Estany, als municipis.
- Formació i prevenció de les violències, fent especial incidència en l'esport i els i les joves (tallers instituts i altres).
- Tenir en compte les necessitats específiques d'algunes persones o grups que les situen en llocs de major vulnerabilitat o risc (discapacitat, joves, dones que treballen d'interne o fan serveis a domicili ...)
- Impulsar un treball amb homes: revisar els models de masculinitat hegemònica i donar models alternatius als joves

### **Eix 3. Cures, temps i treballs**

- Enfortir la xarxa entre els serveis d'atenció a les persones i els serveis d'ocupació per millorar la inserció de dones al mercat de treball.
- Sensibilitzar empreses sobre les obligacions que tenen en matèria d'igualtat i per millorar la inserció.
- Dignificar i donar valor als treballs de cura, millorar les condicions laborals, combatre l'assetjament.
- Promoure accions per millorar la corresponsabilitat de les tasques de cura a nivell de tota la comunitat.

#### **Eix 4. Salut, esports i qualitat de vida**

- Promoure projectes per millorar la salut emocional de persones adultes i joves entre tots els agents de la xarxa.
- Lluitar contra l'aïllament d'algunes dones que viuen en nuclis disseminats o masos i amb poca xarxa.
- Fomentar la gestió de la pròpia salut i espais d'autocura.
- Promoure una sexualitat amb mirada feminista per a persones adultes i gent jove.
- Fer front a la bretxa digital amb accions de suport i acompanyament a tràmits i gestions.
- Combatre els estereotips de gènere en l'àmbit esportiu.

#### **Eix 5. Coeducació i cultura igualitària**

- Incorporar la perspectiva de gènere interseccional en la cultura (programacions, espais museístics, recuperació de la memòria històrica de les dones).
- Donar suport als projectes de coeducació i donar continuïtat als tallers de gènere i prevenció de les violències als centres educatius.
- Oferir recursos formatius i ocupacionals per a noies d'entre 16 i 18 anys.

#### **Eix 6. Una comarca de totes**

- Aprofundir en la incorporació de la mirada de gènere als espais públics del territori a través de metodologies participatives com els itineraris, les marxes exploratòries, etc.
- Oferir una mobilitat alternativa al transport privat per donar més oportunitats a les dones que viuen en masos o nuclis disseminats (transport a demanda, etc.).
- Donar suport a la participació de les dones o col·lectius feministes i establir un espai estable de relació i coordinació amb l'administració.

## 5. Pla d'acció

En aquest apartat es presenten els principis que orienten el Pla d'acció, la matriu de Planificació amb els eixos, objectius i accions, els mecanismes d'implementació i coordinació i indicadors d'avaluació.

### 5.1. PRINCIPIS ORIENTADORS

El Pla Comarcal de Polítiques de Gènere es regirà per 5 principis orientadors:

1. **Mirada de gènere interseccional:** El Pla està dissenyat per al conjunt de la ciutadania i incorpora altres eixos de desigualtat que intserseccionen amb el gènere, com són l'origen i la racialització, l'edat, la classe social, les capacitats, etc.
2. **Transversalitat:** El Pla adopta la transversalitat de la perspectiva de gènere com a principi i estratègia clau per avançar en la igualtat de gènere a la comarca. Cal preveure estructures a nivell tècnic i polític que permetin que la mirada de gènere interseccional impregni tots els nivells de i tots els àmbits de l'organització.
3. **Participació:** El desplegament de les accions del Pla s'ha de fer a través del diàleg i la cooperació entre totes les parts implicades per a una societat més justa i menys desigual (entitats, ciutadania, personal tècnic local, càrrecs electes, empreses...). Una mostra n'és el procés d'elaboració del Pla, però també la incorporació de moltes accions que tenen una lògica comunitària i participativa.
4. **Flexibilitat:** Aquest Pla no és un document estàtic sinó que ha de ser viu i flexible, i s'ha d'anar adaptant a les transformacions de l'entorn, establint un procés de revisió que permeti actualitzar o modificar els programes i accions que s'hi plantegen.
5. **Sostenibilitat:** Aquest Pla parteix d'un compromís del Consell Comarcal i dels Ajuntaments de garantir els recursos humans i materials que es necessitin per a la seva implantació, seguiment i avaluació.



## 5.2. MATRIU DE PLANIFICACIÓ

El Pla s'estructura en 6 grans eixos estratègics que recullen els reptes identificats a la Diagnosi de Gènere. En total són 61 accions i 22 objectius. A continuació, presentem el nombre d'accions i objectius per a cada un dels eixos.

**Gràfic 3. Eixos del Pla Comarcal de Polítiques de Gènere**

<b>Eix 1. Compromís amb la perspectiva de gènere interseccional</b>	<ul style="list-style-type: none"> <li>• 4 objectius</li> <li>• 12 accions</li> </ul>
<b>Eix 2. Comarca lliure de violències</b>	<ul style="list-style-type: none"> <li>• 5 objectius</li> <li>• 12 accions</li> </ul>
<b>Eix 3. Temps, treballs i cures</b>	<ul style="list-style-type: none"> <li>• 3 objectius</li> <li>• 9 accions</li> </ul>
<b>Eix 4. Viure millor. Salut, esports i inclusió</b>	<ul style="list-style-type: none"> <li>• 3 objectius</li> <li>• 9 accions</li> </ul>
<b>Eix 5. Coeducació i cultura igualitària</b>	<ul style="list-style-type: none"> <li>• 4 objectius</li> <li>• 11 accions</li> </ul>
<b>Eix 6. Comarca de tohom. Urbanisme, mobilitat i participació</b>	<ul style="list-style-type: none"> <li>• 3 objectius</li> <li>• 8 accions</li> </ul>

La següent matriu de planificació recull les 61 accions del Pla Comarcal de Polítiques d'Igualtat de Gènere 2023-2026, estructurades en 6 Eixos i en 22 objectius.

Les accions a desenvolupar durant els propers 4 anys es presenten en una matriu estructurada a partir dels 6 eixos estratègics. Per a cada acció es concreta la següent informació:

- **Finançament:** Cada acció especifica si es portarà a terme amb recursos propis (RP) del Consell Comarcal o els Ajuntaments (principalment personal tècnic local) o bé si s'haurà de comptar amb un fons de finançament extern (FEE) a reservar des de diverses àrees anualment, per poder portar a terme l'acció.
- **Periodicitat:** El pla té una durada de 4 anys (2023-2026) i en cada acció s'especifica si es farà a curt termini (2023-2024) o a llarg termini (2025-2026). També hi ha accions, com serveis, que s'executaran de manera continuada al llarg del 4 anys de vigència del Pla (2023-2026).

- **Responsable:** Identifica quina àrea o servei n'és responsable i/o n'està implicada. Cal tenir en compte que en el moment de tancar aquest document, encara no estava del tot configurat el nou organigrama del Consell Comarcal. Per tant, caldrà revisar-ho i concretar més, si es considera necessari, un cop s'hagi aprovat el nou organigrama del Consell Comarcal.
- **Priorització:** S'han marcat amb color de fons (blau/verd) aquelles accions que es van considerar prioritàries al final del procés. La priorització es va fer a partir d'un formulari on hi havia un resum de la diagnosi per a cada un dels eixos i les propostes de temes clau o accions. Es va fer arribar a totes les persones que havien participat en la fase de diagnosi i definició d'acció (equips polítics, equips tècnics i entitats) i se'ls va demanar que prioritzessin d'acord amb aquests tres criteris: prioritat alta, prioritat mitja i prioritat baixa. També es va deixar un espai obert per recollir aportacions.

EIX	OBJECTIU	ACCIÓ	FINANÇAMENT	PERIODE -CITAT	RESPONSABLE
<b>Eix 1. Compromís amb la igualtat de gènere i la interseccionalitat (12 accions)</b>	<b>Garantir el desplegament del Pla de manera transversal</b>	1.1. Creació d'una figura responsable de les polítiques de gènere amb mirada interseccional que sigui referent tant a nivell intern (que vetlli per la transversalitat) com extern.	RP	2023 2024	Gerència Recursos Humans
		1.2. Creació d'un espai tècnic de coordinació amb personal de diferents àrees per fer seguiment del desplegament del Pla (Taula de Gènere).	RP	2023 2024	Diverses àrees
		1.3. Aprovació del Pla i Seguiment polític.	RP	2023 2024	Ple del Consell/ Consell d'Alcaldies /
		1.4. Avaluació periòdica de les accions del Pla comarcal de Polítiques d'igualtat de Gènere.	RP	2025 2026	Comissió tècnica
	<b>Incorporar la perspectiva de gènere i la interseccionalitat en tots els plans, programes i projectes</b>	1.5. Formació al personal tècnic del Consell i dels ajuntaments sobre com introduir la perspectiva de gènere interseccional a plans, polítiques i projectes (adaptada a diferents perfils i necessitats).	RP/ FFE	2025 2026	Recursos Humans i referent tècnic
	<b>Fer efectiu el compromís comarcal i municipal amb les polítiques feministes i comunicar-ho internament i externament</b>	1.6. Adhesió dels municipis de la comarca al Pla Comarcal i prioritització de les accions a desenvolupar els propers 4 anys.	RP	2023 2024	Ajuntaments de la comarca
		1.7. Difusió del Pla, tan internament al Consell Comarcal i als Ajuntaments, com externament a la ciutadania i entitats.	RP	2023 2024	Comunicació, Gerència, referent tècnic

	1.8. Difusió de guies i formació sobre ús d'un llenguatge i una imatge inclusives per evitar la transmissió i el reforç d'estereotips i prejudicis de gènere, origen, edat, capacitats, classe social, etc.	RP / FFE	2023 2024	Comunicació i referents tècnics	
	1.9. Promoció als ajuntament de la comarca d'instruments de foment de la igualtat a nivell intern (com els Plans d'igualtat de l'organització o els protocols contra l'assetjament).	RP	2023 2024	Referent tècnic/a	
	1.10. Inclusió de les clàusules socials i de gènere en els contractes públics i a les subvencions a entitats dels diferents àmbits.	RP	2023 2024	Secretaria i diferents àrees	
	<b>Destinar els recursos necessaris perquè el SIAD esdevingui el servei de referència de les dones i de les polítiques d'igualtat</b>	1.11. Redefinició del Servei d'Informació i d'Atenció a les Dones (SIAD) que s'ajusti a les necessitats de la ciutadania de la comarca i consolidar-lo com un espai de referència de les polítiques de gènere municipals.	RP	2023 2024	SIAD, Gerència, Serveis a les Persones
	1.12. Difusió dels Servei i de les activitats utilitzant els canals adequats per arribar a totes les dones (tenir en compte el llenguatge, canals, etc.).	RP/FFE	2025 2026	Comunicació, SIAD	

EIX	OBJECTIU	ACCIÓ	FINANÇAMENT	PERIODE -CITAT	RESPONSABLE
<b>Eix 2. Comarca lliure de violències (12 accions)</b>	<b>Garantir la intervenció integral i el treball en xarxa i cooperatiu de tots els serveis i institucions de la xarxa</b>	2.1. Atenció individual i grupal a les dones de la comarca que han patit violències masclistes i als seus fills i filles.	RP / FFE	2023 - 2026	SIAD
		2.2. Impuls i dinamització de la Comissió de seguiment del Protocol d'actuació en situacions de violències masclistes, de la Comissió MGF i MF i coordinació amb el SIAD de Banyoles.	RP	2023 - 2026	SIAD / Ciutadania i migracions
		2.3. Formació contínua als professionals de la Comissió de Seguiment del Protocol d'actuació en situació de violències masclistes de la comarca.	RP/ FFE	2023 - 2026	Comissió de Violència
	<b>Incidir en tots els àmbits de violència masclista que preveu la llei, especialment en l'àmbit institucional i el comunitari</b>	2.4. Desplegament del nou Protocol marc per a una intervenció amb deguda diligència en situacions de violència masclista del Departament d'Igualtat i Feminismes (per evitar que les accions de professionals produeixin victimització secundària i violència institucional).	RP / FFE	2023 - 2026	Comissió de Violència
		2.5. Desplegament del Protocol d'abordatge de les violències masclistes i lgtbifòbiques als espais públics d'oci del Pla de l'Estany als municipis del Pla de l'Estany (amb accions com l'establiment de punts liles a les festes majors, formació d'agents d'espais d'oci, sensibilització ciutadania, etc.).	RP / FFE	2023 - 2026	Ajuntaments Joventut, SIAD, SAI
	<b>Fer especial incidència a les necessitats específiques de persones o grups que es troben en situacions de major vulnerabilitat o risc</b>	2.6. Suport a entitats que fan tallers de prevenció de les violències adreçades a persones amb diversitat funcional.	RP	2023 - 2026	SIAD, Serveis Socials Bàsics

	2.7. Programes de promoció del bon tracte a les persones grans.	RP	2023 2024	Serveis socials bàsics, entitats del territori, Salut comunitària
<b>Fer una prevenció adreçada a homes, nois i adolescents, i donar models alternatius de masculinitat</b>	2.8. Creació d'espais de reflexió entorn les masculinitats no hegemòniques i el foment de la participació dels nois i homes en les polítiques de gènere.	RP	2023 2024	SIAD, Joventut, Serveis socials, Consell Esportiu
	2.9. Impulsar un programa d'atenció a homes que desenvolupen actituds violentes vers les dones i infants.	FFE	2023 - 2026	SIAD
<b>Formar i conscienciar els agents socials i la ciutadania per a unes relacions més sanes i igualitàries, especialment a joves i a l'àmbit esportiu</b>	2.10. Accions de sensibilització (25N, MGF, etc.) de forma coordinada entre els municipis de la comarca i els diferents serveis amb una mirada interseccional.	RP / FFE	2023 - 2026	SIAD, Ajuntaments, entitats comarca
	2.11. Tallers de gènere i prevenció de les violències als centres educatius des d'una perspectiva interseccional i fent un treball amb famílies.	FFE	2023 - 2026	Educació, Joventut, SIAD
	2.12. Actuacions formatives i preventives / comunitàries amb els diversos clubs esportius que hi ha al Pla de l'Estany per combatre el sexisme, l'homofòbia i el racisme (accions impulsades en el marc de la Comissió Violències i Esports).	FFE	2023 2024	Consell Esportiu / SAI / SIAD / joventut

EIX	OBJECTIU	ACCIÓ	FINANÇAMENT	PERIODE -CITAT	RESPONSABLE
<b>Eix 3. Cures, temps i treballs (9 accions)</b>	<b>Afavorir l'accés i la permanència de les dones en el mercat de treball en condicions d'igualtat</b>	3.1. Treball en xarxa entre els Serveis d'Atenció a les persones i Promoció Econòmica per a millorar la inserció de les dones (projecte específic d'acompanyament a la inserció laboral per a dones en situació de violència masclista i per a persones trans*.).	RP	2023 2024	Promoció Econòmica i Serveis a les Persones
		3.2. Continuitat de projectes per millorar l'ocupabilitat de les dones de municipis de menys de 5.000 habitants (a través de tallers d'orientació laboral, apoderament i habilitats socials adreçats a dones). Per exemple, projecte som dones i fem futur, del SOC.	RP	2023 2024	Promoció Econòmica
		3.3. Creació de la figura d'un/a Tècnic/a de Prospecció per conèixer les necessitats de les empreses, sensibilitzar i facilitar la inserció de persones amb especial dificultat i l'aplicació de mesures d'igualtat de gènere al treball.	FFE	2025 2026	Gerència
	<b>Promoure la corresponsabilitat i dignificar i fer visibles els treballs de cura</b>	3.4. Sensibilització per donar visibilitat i reconeixement als treballs de cures i fomentar la corresponsabilitat social.	RP / FFE	2025 2026	Àrea de Serveis a les persones
		3.5. Accions per dignificar la feina de les persones que cuiden, en la gran majoria dones migrades i/o en situació de vulnerabilitat (informació sobre drets laborals, formació, creació de xarxa, conscienciació i eines per prevenir i actuar en casos d'abús i assetjament, etc.).	RP	2023 2024	Àrea de Serveis a les persones, Entitats socials

<b>Oferir serveis de proximitat per a les persones cuidadores, en col·laboració amb entitats del territori</b>	3.6. Incorporar la perspectiva de gènere al disseny d'accions del servei d'acollida, tenint en compte els horaris formatius, per tal de facilitar la conciliació amb el treball de cures.	RP	2023 2024	Ciutadania i migracions
	3.7. Programa Pla de l'Estany, comarca cuidadora (declaració per uns municipis i comunitats cuidadores i impuls d'accions per enfortir les polítiques públiques de cures)	RP	2025 2026	Gerència, diverses àrees, Ajuntaments
	3.8. Espais d'autocura per a les dones (ja sigui donant suport a les activitats que ofereixen entitats o organitzant-les directament des del SIAD, el SOAF o altres serveis).	RP /FFE	2023 - 2026	SIAD, SOAF, Serveis Socials, entitats
	3.9. Consolidació i millora del servei "Càpsules de temps. Temps lliure per a persones que tenen cura d'infants" per facilitar la conciliació tant per persones que tenen cura de menors, com també de les que tenen cura de persones amb discapacitat o dependents.	RP	2023 - 2026	Àrea de Serveis a les persones, Ajuntaments, entitats



EIX	OBJECTIU	ACCIÓ	FINANÇAMENT	PERIODE -CITAT	RESPONSABLE
<b>Eix 4. Viure millor. Salut, esports i inclusió social (9 accions)</b>	<b>Sensibilitzar envers les diferències de gènere que afecten la qualitat de vida de les persones i treballar per reduir de les desigualtats que se'n deriven</b>	4.1. Incorporació la perspectiva de gènere i interseccional als serveis d'atenció a les persones (revisió dels mecanismes de detecció necessitats que tinguin en compte la diversitat situacions, implicar ambdós progenitors, tenir en compte horaris, etc.)	RP	2025 2026	Serveis a les persones
		4.2. Accions de sensibilització sobre les causes de la feminització de la pobresa econòmica.	RP	2025 2026	Serveis a les persones
		4.3. Recuperació de la figura de l'agent digital per combatre la bretxa digital (amb funcions d'assessorament i acompanyament per a tràmits, etc.).	FFE	2025 2026	Gerència
	<b>Promocionar la salut amb visió integral, tenint en compte les diferents situacions i cicles de vida, fent incidència especialment en la salut emocional</b>	4.4. Treball amb xarxa entre professionals i serveis d'atenció a la salut emocional per atendre a persones adultes i joves.	RP	2023 2024	SIAD, SOAF, SAI, Psicòloga Salut comunitària, Serveis Socials Bàsics
		4.5. Tallers i activitats per fomentar la gestió de la pròpia salut i autocura (xerrades, trobades, acompanyament, etc.).	RP / FFE	2023 - 2026	SIAD, Eduquem en família, entitats
		4.6. Activitats comunitàries per combatre l'aïllament de dones que viuen en nuclis disseminats o cases aïllades.	RP	2023 - 2026	Serveis a les persones
		4.7. Accions d'educació en la sexualitat i afectivitat lliure, diversa i des del plaer, amb enfocament de gènere, diversitat de cossos, adreçades a joves i a dones.	RP	2023 - 2026	SIAD, Joventut, Salut comunitària, SAI, SOAF

	<b>Reforçar els valors de la igualtat i de la diversitat a través de l'esport</b>	4.8. Sensibilització per trencar estereotips de gènere en la pràctica esportiva i donar visibilitat a les persones que practiquen esports que trenquen amb els mandats de gènere.	RP / FFE	2025 2026	Consell Esportiu Clubs esportius, Ajuntaments
		4.9. Oferta d'activitat esportiva per a totes les persones, tenint en compte els diferents moments del cicle vital i les diferències de gènere en la pràctica.		2023 - 2026	Consell Esportiu, Ajuntament, Entitats i clubs

EIX	OBJECTIU	ACCIÓ	FINANÇAMENT	PERIODE -CITAT	RESPONSABLE
<b>Eix 5. Coeducació i cultura igualitària (11 accions)</b>	<b>Promoure la coeducació en espais educatius formals i informals, implicant tota la comunitat</b>	5.1. Suport als projectes de coeducació impulsats per les entitats de la comarca amb implicació de les famílies.	RP	2025 2026	Serveis a les Persones, Ajuntaments
		5.2. Tallers de gènere als centres educatius de la comarca, implicant professorat, alumnat i famílies.	FFE / RP	2023 2024	SIAD, SOAF, SAI
		5.3. Inclusió d'activitats sobre coeducació dins de la programació de xerrades i formacions adreçades a les famílies impulsades pels serveis públics d'atenció a les persones.	RP	2023 - 2026	SOAF, SIAD, SAI
	<b>Potenciar el desenvolupament dels talents, trencant les bretxes de gènere</b>	5.4. Activitats de sensibilització per fomentar vocacions en nois i noies que trenquin amb els estereotips de gènere (vocació tecnològica en noies i de cura en nois) i oferir referents. Per exemple, activitats com "el talent no té gènere", "ni+ni-, iguals", STEM...	RP / FFE	2025 2026	Serveis a les Persones

	5.5. Recursos de formació i inserció per a noies de 16 a 18 anys a la comarca (per exemple, ampliar l'oferta d'FPI).	FFE	2025 2026	Serveis Educatius de zona, Ocupació juvenil Consell Comarcal, Joventut
<b>Reconèixer, valorar i difondre els treballs i els sabers de les dones i de la genealogia feminista al llarg de la història</b>	5.6. Projectes de recuperació de la memòria històrica de les dones de la comarca (per exemple, el documental "Dones pageses", etc.)	RP / FFE	2025 2026	Cultura, entitats culturals, Ajuntaments
	5.7. Proposta de noms de dones rellevants o col·lectius de dones (teixidores, etc.) a les places, carrers i equipaments nous de la comarca.	RP	2025 2026	Cultura, Ajuntaments, entitats
	5.8. Projectes que donin a conèixer les aportacions de les dones a la comarca des de la diversitat.	RP	2025 2026	Ajuntaments
<b>Incloure la perspectiva de gènere i interseccional en la programació i realització d'activitats culturals</b>	5.9. Revisar la programació artística i cultural dels municipis de la comarca amb perspectiva de gènere i formació a les comissions de festes.	RP / FFE	2023 2024	Cultura / comissions de festes i entitats, Ajuntaments
	5.10. Crear un fons documental i fotogràfic relacionat amb les dones i el feminisme a la comarca.	RP	2025 2026	Arxiu Comarcal, Ajuntaments, Cultura
	5.11. Revisió amb mirada de gènere en els espais museogràfics de la comarca (exemple coves de Serinyà...).	RP	2025 2026	Cultura, ajuntaments

EIX	OBJECTIU	ACCIÓ	FINANÇAMENT	PERIODE-CITAT	RESPONSABLE
<b>Eix 6. Una comarca de tothom. Urbanisme, participació i mobilitat (8 accions)</b>	<b>Promoure un model de comarca inclusiva, cohesionada i accessible per a totes les persones</b>	6.1. Formació i eines per a l'aplicació de la perspectiva de gènere a l'àmbit de l'urbanisme adreçada al personal tècnic.	FFE	2023 2024	Serveis Tècnics comarcals
		6.2. Creació d'un mapa d'espais públics i equipaments de la comarca des de la perspectiva de gènere, identificant espais insegurs/segurs, confortables, que faciliten la cura, accessibles, etc. (per exemple, fer marxas exploratòries, completar la informació recollida per l'ABS) i establir mesures de millora.	RP / FFE	2025 2026	Ajuntaments, Serveis a les persones, Salut comunitària,
	<b>Oferir transport alternatiu al cotxe privat per facilitar la mobilitat segura de totes les persones i trencar l'aïllament rural</b>	6.3. Millora, habilitació i senyalització de camins per fer a peu o en bici entre municipis, aprofitant camins preexistents (desplaçaments quotidians de forma segura per trencar l'aïllament rural).	RP	2023 2024	Serveis Tècnics comarcals, Ajuntaments
		6.4. Fomentar el transport a la demanda o taxi-bus en zones nuclis disseminats o zones amb poca densitat de població (per facilitar la mobilitat a dones grans, internes, etc.) i fer-ne difusió.	RP / FFE	2025 2026	ATM, Ajuntaments, Territori, mobilitat, medi ambient
		6.5. Bus nit i transport a demanda per a joves de la comarca per desplaçar-se amb seguretat a festes majors de zones properes.	FFE	2023 - 2026	Ajuntaments, joventut
	<b>Promoure una participació plural i transformadora de les</b>	6.6. Suport a l'associacionisme feminista i de dones de la comarca (acompanyament a entitats, suport en l'organització d'activitats, formació, etc).	RP / FFE	2023 - 2026	PDC, SIAD, SAI Ajuntaments i entitats

	<b>dones en la vida política i social</b>	6.7. Espai estable de coordinació amb entitats i col·lectius feministes, de dones, LGBTIQ+ de la comarca.	RP	2023 2024	SIAD, SAI, entitats
		6.8. Elaboració d'una guia o protocol per fer més inclusius i diversos els actes i activitats que s'organitzen des dels ajuntaments i el Consell Comarcal. Per exemple, espais de cura d'infants, fórmules mixtes, horaris diferenciats, comunicació inclusiva, borsa d'hores de canguratge, jugateca...	RP	2023 2024	Comunicació, Serveis a les Persones

### 5.3. IMPLEMENTACIÓ I MECANISMES DE COORDINACIÓ

Es preveuen espais a diferents nivells per a la implementació i la coordinació del desplegament del Pla comarcal de polítiques de gènere. En primer lloc, és important la figura d'una persona **referent a nivell tècnic**, que lideri l'execució de les accions del Pla, dinamitzi els espais de coordinació i sigui l'enllaç amb les associacions (acció prevista l'eix 1).

Es crearà una **Taula tècnica d'igualtat de gènere** integrada per professionals de diferents àmbits per coordinar-se en el desenvolupament de programes i accions, i fer conjuntament el seguiment i l'avaluació del Pla.

A nivell polític, a més del Conseller o Consellera responsable, es dedicaran sessions de la Taula de Regidores d'Acció Social i del Consell d'Alcaldies per reforçar el compromís dels ajuntaments de la comarca amb les polítiques de promoció de la igualtat i el desplegament del Pla.

### 5.4. INDICADORS DE SEGUIMENT

El Pla té una durada quadriennal, per tant, l'avaluació final es farà passats els 4 anys.

De tota manera, a mesura que es vagi desenvolupant s'haurà d'anar fent seguiment i mesurant la seva efectivitat. Per aquest motiu, passats els dos primers anys es farà una avaluació de les accions del Pla i es modificarà el que es consideri necessari per assolir els objectius marcats.

La proposta d'avaluació es fonamenta amb la teoria del canvi. Aquesta perspectiva implica fer una lectura sistèmica de la realitat i tenir en compte i analitzar els processos i factors tant interns com externs, que poden haver influït, positivament o negativament, en el desplegament de les accions del Pla. Aquesta informació ajudarà a reorientar la intervenció.

L'avaluació de seguiment i final es farà en el marc de la Taula tècnica d'igualtat de gènere. Per al seguiment i avaluació del Pla comarcal de Polítiques de gènere es preveu un sistema d'indicadors que permeti valorar aspectes clau com són:

- **Anàlisi de resultats.** S'avaluarà el nivell de desplegament de les accions del Pla d'acord al calendari previst. S'analitzarà el compliment de terminis i el grau d'implementació de les accions en base als criteris següents:
  - totalment realitzades
  - parcialment realitzades
  - no realitzades
  - en fase d'estudi
  - inviables (a redefinir)

La fita és que en finalitzar el temps de vigència del Pla el 100% s'hagin realitzat el 100% de les accions.

- **Anàlisi de la participació.** S'avaluarà el nivell d'implicació de les àrees i serveis comarcals i locals en l'execució corresponent del Pla. Es mesurarà per a les accions que requereixin la implicació de diverses àrees o dels ajuntaments:
  - El nombre de serveis/ens implicats
  - El percentatge respecte al total previst inicialment.

La fita és arribar almenys al 80%.

- **Anàlisi de l'impacte.** Es tracta de comprovar l'impacte que el Pla ha suposat en la reducció de les desigualtats de gènere a la comarca. Alguns dels criteris a tenir presents són el nombre de persones que s'han beneficiat de l'actuació (per gènere, en valors absoluts i en percentatge sobre el global), així com el grau de satisfacció. Alguns dels indicadors amb caràcter general són:
  - Nombre de persones que han participat a l'acció/ateses per serveis
  - Perfil de les persones (per gènere, edat, origen, etc.)
  - Estratègies per facilitar l'accés a les activitats/serveis
  - Grau de satisfacció de les persones participants

Cal avaluar especialment aquelles accions prioritzades:

Eix	Indicadors
<b>Eix 1. Compromís amb la igualtat de gènere interseccional</b>	Existència d'una figura responsable de les polítiques d'igualtat de gènere
	Nombre de formacions fetes al personal tècnic
	Nombre de persones que han fet la formació / àrees o serveis que hi han participat
	Nombre de municipis que s'han adherit al Pla comarcal
	Nombre de dones ateses pel SIAD i pel servei de violència
	Perfil de les dones ateses i municipis de residència
<b>Eix 2. Comarca lliure de violències</b>	Nombre de menors atesos pel Servei de violència
	Nombre de reunions de les comissions de seguiment de protocol de violències i de MGF i MF
	Nombre de persones/serveis assistents a les reunions
	Nombre de coordinacions amb el SIAD de Banyoles
	Nombre d'accions fetes pel desplegament del nou protocol marc per una intervenció amb deguda diligència en situacions de violència masclista
	Nombre de serveis / àrees implicades en el desplegament
	Nombre de Programes de promoció del bon tracte a les persones grans
	Nombre de persones beneficiàries i grau de satisfacció

	Creació d'espais de reflexió entorn a les masculinitats no hegemòniques
	Nombre de participants als espais i valoració
<b>Eix 3. Temps, Treballs i Cures</b>	Projectes d'inserció per a dones (específics per a dones que han patit violències i persones trans*)
	Nombre i perfil de les dones que se n'han beneficiat
	Accions de sensibilització sobre treballs de cures i foment de corresponsabilitat
	Accions per dignificar la feina de les persones que cuiden / participants a les accions
<b>Eix 4. Viure millor. Salut, esports i inclusió</b>	Projectes/accions de promoció de la salut emocional
	Professionals / serveis implicats en els projectes
	Nombre d'activitats comunitàries per combatre l'aïllament de les dones que viuen en nuclis disseminats i masos
	Nombre i perfil de les persones que hi ha participat
<b>Eix 5. Coeducació i cultura igualitària</b>	Nombre de projectes de coeducació que han rebut suport
	Nombre d'entitats i persones implicades en els projectes
	Nombre de tallers de gènere als centres educatius
	Nombre d'alumnes i de centres que hi ha participat
	Existència d'un recurs de formació i inserció per a noies de 16 a 18 anys
	Nombre de noies que fan ús del recurs
<b>Eix 6. Una comarca de tothom</b>	Accions per facilitar una mobilitat sostenible i vies alternatives al cotxe particular
	Existència d'un espai estable de coordinació amb entitats i col·lectius feministes, de dones i LGBTIQ+ de la comarca
	Nombre d'entitats que formen part de l'espai



## 6. Context territorial i sociodemogràfic

El Pla de l'Estany és una comarca situada al nord est de Catalunya a la plana de l'estany de Banyoles, que limita amb les comarques de la Garrotxa, l'Alt Empordà i el Gironès. La comarca del Pla de l'Estany va ser creada l'any 1988 i està composta per onze municipis i Banyoles n'és la capital.

Com ja s'ha explicat a la introducció, el Pla Comarcal de Polítiques de Gènere del Pla de l'Estany té com a àmbit d'anàlisi tots els municipis de la comarca excepte Banyoles que té el seu propi Pla d'igualtat i que, per les seves característiques, té un tractament a part. Seguint la mateixa lògica, el context sociodemogràfic de la comarca que es presenta mostra la realitat dels municipis de la comarca menys Banyoles.

El present apartat es dedica a l'anàlisi sociodemogràfica de la comarca del Pla de l'Estany (menys Banyoles), a través de la interpretació de les dades de diverses fonts estadístiques oficials, particularment IDESCAT i el programa XIFRA de la Diputació de Girona. També s'han consultat informes de l'Observatori Social del Pla de l'Estany.

### 6.1. COMPOSICIÓ I DINÀMICA POBLACIONAL

Els 11 municipis del Pla de l'Estany tenen una població de 32.876 habitants i més de la meitat viu a Banyoles. Si ens fixem amb la població de la comarca sense Banyoles de l'any 2021, està formada per **12.708 habitants** dels quals el 49,93% són dones i el 50,07% restant homes. Dels deu municipis que estan dins l'àmbit d'actuació del present Pla, 6 són micropobles (tenen menys de 500 habitants), 2 tenen entre 500 i 1.000 habitants i 2 tenen entre 1.000 i 2.500 habitants.

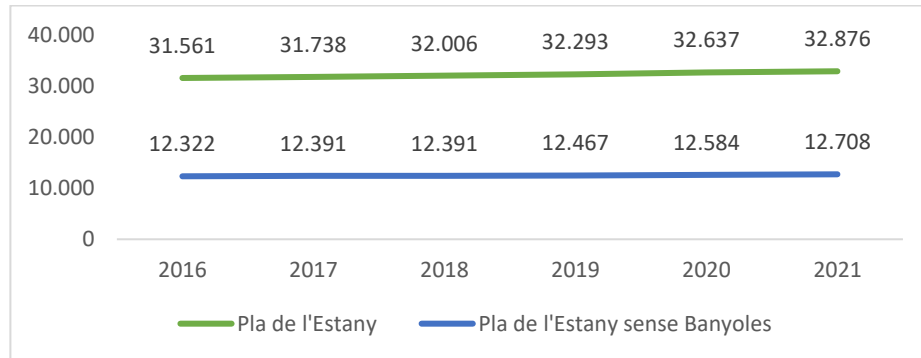
**Taula 3. Població del Pla de l'Estany (amb i sense Banyoles). 2021.**

Municipi	Homes	% Homes	Dones	% Dones	Total
<b>Banyoles</b>	10.040	49,8%	10.128	50,2%	<b>20.168</b>
<b>Camós</b>	354	49,8%	357	50,2%	<b>711</b>
<b>Cornellà del Terri</b>	1.227	50,7%	1.195	49,3%	<b>2.422</b>
<b>Crespià</b>	138	51,1%	132	48,9%	<b>270</b>
<b>Esponellà</b>	240	51,2%	229	48,8%	<b>469</b>
<b>Fontcoberta</b>	727	49,5%	741	50,5%	<b>1.468</b>
<b>Palol de Revardit</b>	219	49,1%	227	50,9%	<b>446</b>
<b>Porqueres</b>	2.317	49,3%	2.384	50,7%	<b>4.701</b>
<b>Sant Miquel de Campmajor</b>	134	55,1%	109	44,9%	<b>243</b>
<b>Serinyà</b>	576	50,4%	567	49,6%	<b>1.143</b>
<b>Vilademuls</b>	431	51,6%	404	48,4%	<b>835</b>
<b>Població total Pla de l'Estany</b>	<b>16.403</b>	49,9%	<b>16.473</b>	50,1%	<b>32.876</b>
<b>Població total Pla de l'Estany sense Banyoles</b>	<b>6.363</b>	<b>50,1%</b>	<b>6.345</b>	<b>49,9%</b>	<b>12.708</b>

Font: elaboració pròpia a partir de XIFRA Diputació de Girona, padró continu 2021.

En referència a l'evolució de la població en els darrers cinc anys, s'extreu que hi ha hagut un **lleuger increment de població a la comarca en aquest període**, amb un augment de 150 habitants al territori (sense Banyoles) en el darrer any (2021).

**Gràfic 3. Evolució de la població 2016-2021**



Font: elaboració pròpia a partir de XIFRA Diputació de Girona, padró continu 2021.

Quant a les **edats de la població**, es destaca que la distribució de la població per edats i sexe és bastant similar. La majoria de la població del Pla de l'Estany (sense Banyoles) és **d'edat adulta** (de 30 a 64 anys) representant el 49,8% del total de població l'any 2021. La població infantil i jove (de 0 a 29 anys) són el 30,91% de la població i seguidament es troba la població de gent gran (major de 65 anys) que representa el 19,29% restant.

Desagregant les dades per sexe s'observen lleugeres diferències entre dones i homes: els homes són majoritaris en edats més joves i **les dones majoritàries** (amb força diferència) **en les edats més avançades**.

**Taula 4. Estructura d'edats per sexe. Pla de l'Estany sense Banyoles 2021**

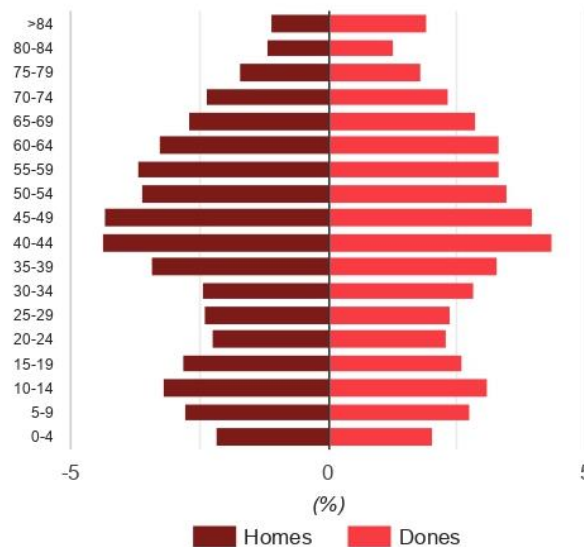
	Homes	Dones	TOTAL	% respecte el total
<b>De 0 a 14 anys</b>	1.047	1.003	2.050	16,14%
<b>De 15 a 24 anys</b>	646	623	1269	9,99%
<b>De 25 a 34 anys</b>	619	660	1279	10,07%
<b>De 35 a 44 anys</b>	995	970	1965	15,46%
<b>De 45 a 54 anys</b>	1016	947	1963	15,45%
<b>De 55 a 64 anys</b>	885	846	1731	13,62%
<b>De 65 a 84 anys</b>	1013	1.053	2066	16,26%
<b>De 85 anys i més</b>	142	243	385	3,03%
<b>Total</b>	<b>6.363</b>	<b>6.345</b>	<b>12.708</b>	<b>100%</b>

Font: elaboració pròpia a partir de XIFRA Diputació de Girona, padró continu 2021.

**Taula 5. Pes de la població segons cicle vital 2021**

	Infància (0 a 11)	Adolescència (12 a 17)	Joventut (18 a 29)	Adultesa (30 a 64)	Gent gran (+ 65)
<b>Pla de l'Estany sense Banyoles</b>	12,4%	7,1%	11,4%	49,8%	19,3%
<b>Pla de l'Estany amb Banyoles</b>	13,1%	7,2%	13,1%	48,4%	18,2%
<b>Catalunya</b>	11,3%	6,5%	12,8%	50,2%	19,0%

Font: elaboració pròpia a partir de XIFRA Diputació de Girona, padró continu 2021.

**Gràfic 4. Estructura de població. Pla de l'Estany sense Banyoles. 2021**

Font: XIFRA Diputació de Girona, padró continu 2021.

L'any 2021 a la comarca (sense Banyoles) hi havia 111,2 persones majors de 65 anys per cada 100 menors de 15 anys. Les dades mostren que **l'índex d'envelliment de les dones és superior al dels homes**, sent 120,4 entre les dones i 102,3 en el cas dels homes.

Observant les dades de sobre-envelliment, ressalta que també les dones són una població més sobre-envellida, en comparar-ho amb els homes (18,75 vers 12,29).

**L'índex de dependència global** mostra que al Pla de l'Estany (sense Banyoles) per cada 100 persones en edat de treballar n'hi ha **57,8** en edat econòmicament dependent. S'observa una **major dependència en les dones**, en relació amb els homes (59,70 front 55,99).

**Taula 6. Indicadors basats en l'edat (Pla de l'Estany sense Banyoles). Any 2021**

	Homes	Dones	Total
<b>Índex envelliment</b>	102,3	120,4	111,2
<b>Índex sobre envelliment</b>	12,3	18,7	15,7
<b>Índex de dependència global</b>	56	59,7	57,8

Font: XIFRA Diputació de Girona, padró continu 2021.

“Ens trobem dues realitats ben diferenciades a la comarca: municipis molt envellits i sobreenvellits amb un poc pes de la població jove i de la població estrangera i municipis, sobretot la ciutat de Banyoles, amb un procés d'envelliment i sobreenvelliment important i que augmenta però que queda contrarrestat per l'important pes de la població infantil i jove. La ciutat de Banyoles, a més, té un pes molt elevat de la població d'origen estranger i concentra el 81,83% de la població estrangera de la comarca”. (5è informe "Els perfils vulnerables a Banyoles i al Pla de l'Estany l'any 2021". Àrea de Benestar Social)

En relació amb la distribució de la població de la comarca (menys Banyoles) segons el lloc de naixement destaca que la majoria d'aquesta és nascuda a Catalunya (84,2%). No hi ha gaire diferències entre el percentatge de població nascuda a la resta d'Espanya i a l'estranger, sent aquesta darrera lleugerament superior (9,6% vers 6,2%).

**Taula 7. Població segons lloc de naixement (Pla de l'Estany sense Banyoles). Any 2021**

	Homes	Dones	Total
<b>Catalunya</b>	5.378	5.327	10.705 (84,2%)
<b>Resta Espanya</b>	391	398	789 (6,2%)
<b>Estranger</b>	594	620	1.214 (9,6%)
<b>Total</b>	6.363	6.345	12.708

Font: elaboració pròpia a partir de XIFRA Diputació de Girona, padró continu 2021.

La major part de la població estrangera de la comarca té una edat compresa entre els 25 i 44 anys (adults joves). En la franja de 25 a 34 anys s'observa una major presència de dones que d'homes (22,8% davant el 17,5% d'homes). Aquesta diferència és a la inversa en la franja de 45 a 54 anys on s'observa un major percentatge d'homes que de dones (17,3% d'homes davant el 13,9% de dones). Les diferències són imperceptibles en la resta de franges d'edat.

**Taula 8. Població estrangera per sexe i edat (grups quinquennals). 2021**

Edat	Homes	Dones	Total
<b>De 0 a 14 anys</b>	12,61%	10,41%	11,49%
<b>De 15 a 24 anys</b>	13,89%	12,86%	13,36%
<b>De 25 a 34 anys</b>	17,52%	22,86%	20,25%
<b>De 35 a 44 anys</b>	24,36%	23,26%	23,80%
<b>De 45 a 54 anys</b>	17,30%	13,88%	15,55%
<b>De 55 a 64 anys</b>	7,48%	8,78%	8,14%
<b>De 65 a 84 anys</b>	6,62%	7,34%	6,99%
<b>De 85 anys i més</b>	0,21%	0,61%	0,42%

Font: elaboració pròpia a partir de XIFRA Diputació de Girona, padró continu 2021.

La taxa d'estrangeria global és del 7,54%, la qual augmenta lleugerament en observar les dades referents a les dones (7,72% davant el 7,54%). És a dir, el percentatge de dones que viuen als municipis de la comarca excepte Banyoles amb nacionalitat estrangera és lleugerament superior al dels homes.

**Taula 9. Taxa d'estrangeria per municipis de la comarca per sexe**

Municipi	Homes	Dones	Total
Camós	5,93%	4,20%	5,06%
Cornellà del Terri	7,74%	10,54%	9,12%
Crespià	15,22%	16,67%	15,93%
Esponellà	9,17%	9,61%	9,38%
Fontcoberta	3,99%	3,64%	3,81%
Palol de Revardit	5,94%	5,29%	5,61%
Porqueres	5,96%	6,96%	6,47%
Sant Miquel de Campmajor	17,16%	10,09%	13,99%
Serinyà	7,81%	7,94%	7,87%
Vilademuls	14,15%	10,89%	12,57%
Comarca menys Banyoles	<b>7,36%</b>	<b>7,72%</b>	<b>7,54%</b>

Font: XIFRA Diputació de Girona, padró continu 2021.

Segons la mateixa font, els principals països d'origen de les persones estrangeres són: Romania (152 persones); Marroc (125); Hondures (100); Regne Unit (46) i França (42).

## 7. Diagnosi de gènere

La diagnosi de gènere permetrà tenir una radiografia de la situació a la comarca pel que fa a la igualtat de gènere i avaluar les polítiques que s'han desenvolupat al territori. És un pas clau per poder dissenyar noves actuacions que s'ajustin a les necessitats de la comarca. La diagnosi parteix de dades extretes de fonts estadístiques com Idescat o Xifra, i d'estudis i memòries elaborades pels diferents serveis. Es complementen les dades quantitatives amb informació qualitativa extreta de les entrevistes, de les sessions de participació i del grup focals amb ciutadania.

La diagnosi de gènere d'estructura en 6 grans àmbits que són els que marcaran les posteriors línies estratègiques del Pla:

1. Transversalitat i compromís amb la igualtat de gènere
2. Les violències masclistes
3. Cures, temps i treballs
4. Salut, esports i qualitat de vida
5. Coeducació i transmissió d'una cultura igualitària
6. Mobilitat, urbanisme i participació

### 7.1. TRANSVERSALITAT I COMPROMÍS AMB LA IGUALTAT

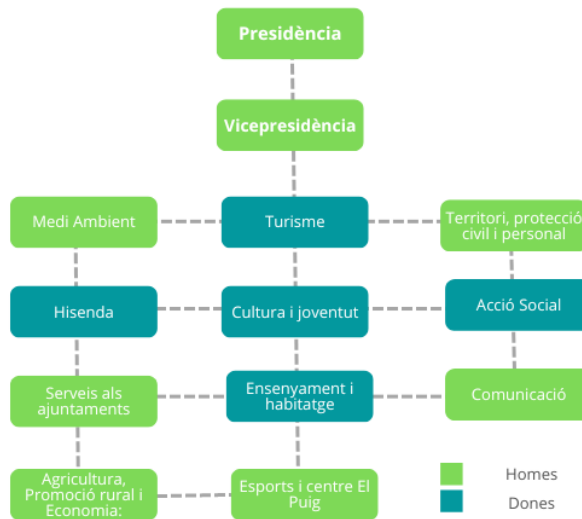
En el primer eix s'analitzarà el grau de compromís del Consell Comarcal i els 10 ajuntaments de la comarca que estan dins l'àmbit del Pla amb la igualtat de gènere, els recursos que s'hi destinen i com s'aplica la transversalitat de les polítiques d'igualtat.

#### 7.1.1. Compromís institucional amb les polítiques d'igualtat

**Històric de plans d'igualtat.** El futur pla de polítiques d'igualtat de gènere serà el 4rt Pla que es desenvoluparà a la comarca. El primer es va iniciar el 2006 amb la creació del Consorci de Benestar Social (2004), partint d'un Pla elaborat per l'Ajuntament de Banyoles que es va fer extensiu a la resta de la comarca (Pla d'igualtat d'oportunitats de dones i homes, 2007-2011). Després d'aquest, es van elaborar dos plans més partint d'una diagnosi prèvia: el Pla d'igualtat entre dones i homes 2011-2014 i el Pla de polítiques de Dones 2015-2018, que es va prorrogar per a dos anys més. Es va fer una enquesta inicial a responsables d'Acció Social dels municipis de comarca de conèixer quina era la seva percepció sobre la situació d'igualtat al municipi, quines accions s'havien desenvolupat els darrers 4 anys i quines consideraven que eren les prioritats del poble. Dels 10 municipis, 5 van respondre que estaven adherits a l'anterior Pla; un, no ho sabia i 4 no van respondre. El repte del futur pla és posar l'accent en la realitat dels pobles de la comarca fora de la capital, Banyoles, i reforçar el compromís dels ajuntament amb el seu desplegament prioritzant aquelles accions que s'ajusten més a les seves necessitats.

**Organigrama polític.** Tot i que el nombre consellers i conselleres comarcals està equilibrat (10 i 9 respectivament), l'organigrama polític presenta una certa sobrerrepresentació dels homes que, a més, ocupen els càrrecs de presidència i vicepresidència (**segregació vertical**). D'altra banda, les dones ocupen majoritàriament àrees de govern tradicionalment més feminitzades, com Acció Social, Cultura o Ensenyament (**segregació horitzontal**).

**Gràfic 5. Organigrama polític**



Font: elaboració pròpia

Pel que fa als ajuntaments, no hi ha **cap alcaldessa** entre els 10 Ajuntament que engloba aquest Pla. En oposició, la taula de regidories d'Acció Social està integrada en la seva totalitat per a dones. No s'ha creat cap regidoria d'igualtat o feminismes en els darrers anys i les polítiques d'igualtat depenen de la regidoria d'acció social. Pràcticament tots els municipis organitzen activitats de sensibilització per a les diades del 8 de març (sopars de dones i activitats de caire més festiu) i del 25 de novembre (xerrades, manifestos i activitats de tipus més reivindicatiu). Des dels municipis també s'han sumat a campanyes promogudes des de l'ICD, com "Deposita aquí el teu masclisme". Es fan poques accions més enllà de les diades.

**Recursos tècnic i econòmics.** El Consell Comarcal té un Servei d'Informació i Atenció a les Dones que es va crear al 2008 per donar informació, assessorament i suport a les dones en tots aquells aspectes relacionats amb la seva vida, així com un Servei específic d'Atenció en casos de violència masclista. El SIAD està integrat per diferents professionals: una coordinadora, una psicòloga, un servei jurídic extern. A llarg d'aquets anys el SIAD, que forma part de la Xarxa d'Atenció i Recuperació Integral per a les dones en situacions de violència masclista s'ha anat consolidant arribant a atendre 120 persones de tota la comarca, inclòs Banyoles. També s'ha posat en marxa també un servei d'atenció a menors (fills i filles de dones que pateixen violència). A partir del 2021, Banyoles disposa del seu propi SIAD. Per aquest motiu, un dels reptes

del SIAD comarcal serà el de redefinir el model d'atenció tenint en compte la nova realitat i les necessitats específiques de la població de la resta de la comarca.

### 7.1.2. Transversalitat de gènere

**Formacions.** S'han realitzat diverses formacions organitzades pel Consell Comarcal o per altres administracions sobre temes de gènere i prevenció de la violència, adreçades al personal de l'organització. Si mirem la taula de l'annex 2, veurem que des del 2019 fins al moment de tancar la diagnosi (setembre 2022), 165 persones han participat en accions formatives. Pel seu abast, destaquen els cursos d'autocura a professionals, així com formacions adreçades a donar eines en l'abordatge de les violències masclistes i vinculades al desplegament de les polítiques de diversitat sexual i de gènere. Pel que fa específicament a la tasca de professionals de SIAD, cal remarcar el "Programa Aprop", conduït per la psicòloga Alba Alfageme durant el 2021, una fórmula d'acompanyament, supervisió i suport a la tasca de les professionals d'aquest servei. S'assenyala la necessitat de continuar fent formació per tenir eines per introduir la perspectiva de gènere al projectes i programes (amb formacions més específiques per a cada àmbit o servei).

**Espais de coordinació.** No hi ha una figura tècnica que lideri el Pla d'igualtat de gènere ni una taula específica per a fer seguiment del desplegament de les polítiques de gènere. S'ha destacat la necessitat de tenir aquesta figura per impulsar les accions previstes al pla i per donar suport a la resta d'àrees en la incorporació de la perspectiva de gènere. Existeix des de fa molts anys la Comissió de seguiment del protocol d'actuació en casos de violències contra les dones (ampliat a infants i gent gran) que es reuneix regularment per coordinar tots els agents de la xarxa. En el marc de la Comissió s'impulsen també accions de sensibilització i s'han organitzat subcomissions per treballar temes concrets. Es lidera des del SIAD i té un bon funcionament.



**Altres.** Ni el Consell Comarcal ni els municipis tenen un protocol o guia de llenguatge inclusiu. Alguns equips han comentat que és un tema que es té compte. A la web del Consell Comarcal sovint s'utilitzen mots genèrics (persones) o desdoblament (els i les joves), tot i que també es fa servir el masculí genèric. Pel que fa a les imatges, es vetlla



perquè representin la diversitat de la població del territori. En general, es recullen les dades desagregades per sexe, però no hi ha una instrucció clara ni després queda recollit a les memòries del serveis. S'està incorporant gradualment la instrucció 1/2019, sobre l'adequació dels formularis del Departament a la Llei 11/2014, del 10 d'octubre, per garantir el dret de lesbianes, gais, bisexuals, transgènere i intersexuals (LGBTI) i per erradicar l'homofòbia, la bifòbia i la transfòbia.

En les licitacions es té en compte la perspectiva de gènere, introduint dos tipus de clàusules. Per una banda, a les condicions d'especial execució es requereix el Pla d'igualtat a les empreses que estan obligades a tenir-lo i, per a l'altra, als criteris d'execució es valora la paritat de gènere en les funcions assignades a les dones dins l'equip, justificant la seva inclusió per tractar-se d'un sector masculinitzat.

## 7.2. LES VIOLÈNCIES MASCLISTES

En aquest apartat ens aproximarem a l'anàlisi de les violències masclistes que es donen a la comarca, incidint en els factors de discriminació que interseccionen amb el gènere i que tenen un pes rellevant en la prevenció i l'abordatge de les situacions de violència. També analitzarem els recursos que existeixen i les accions que es porten a terme des dels serveis públics i les entitats.

Cal remarcar que a finals de 2020 es va aprovar **la Llei 17/2020 de 22 de desembre** que modifica i complementa la Llei 5/2008 de 24 d'abril del Dret de les dones a erradicar la violència masclista. La llei amplia la protecció de les dones i inclou la violència institucional, entre d'altres noves formes de violència (obstètrica, digital, vicària i de segon ordre). També s'inclouen les dones, nenes i adolescents transgènere i introdueix canvis en l'àmbit socio-comunitari, afegint els feminicidis, les agressions per raó de gènere i les vexacions. Un altre aspecte a tenir en compte de la llei és l'obligació de formació en matèria d'igualtat de gènere i violència masclista al personal de l'administració.

### 7.2.1. Serveis i dades d'atenció 2021

Tal com recull la Memòria de l'Àrea de Benestar Social del 2021, aquest any va estar marcat pel feminicidi que va tenir lloc a Porqueres el mes de juny, fet que va generar un gran impacte al conjunt de la comunitat (més enllà de la família, possibles testimonis, comunitat veïnal, centre de treball, espais d'oci, altres dones que pateixen violència...) així com també als equips professionals que van atendre les persones implicades. Les professionals dels serveis destaquen que es va fer més evident la necessària atenció integral i especialitzada i la importància de tenir espais de cura i supervisió quan es produeixen aquests esdeveniments (que van realitzat a través del "Programa Aprop", mencionat més amunt). També es va apuntar la necessitat de disposar d'un protocol de dol en cas de feminicidi.

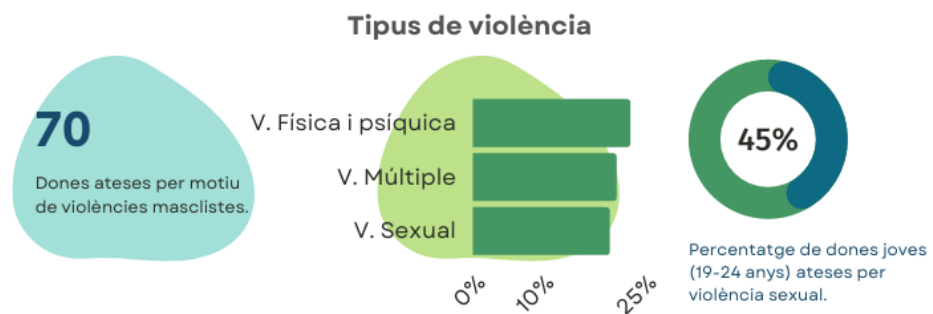
Pel que fa a les atencions, el Servei d'Informació i Atenció a les Dones (SIAD) va registrar un augment del 18% de les atencions durant el 2021, així com també un

augment del nivell de complexitat dels casos. El 2021, el SIAD va atendre 120 persones, 111 dones i 9 homes. Els homes van ser atesos des del servei de primera acollida i van fer consultes per a conegudes o familiars o bé anaven d'acompanyants. Per municipis, Banyoles representa el 72%, i **les atencions de la resta de municipis de la comarca representen un 28%**. La majoria són dones adultes i autòctones. Pel que fa als **motius** d'atenció, el principal és la **violència de diferents tipus** (40%). Destaca l'increment de demandes de suport per a divorci o separació, que s'atribueix al període de confinament.

### Atencions SIAD 2021



Si ens centrem més concretament en el **servei de suport psicològic per violències masclistes**, les dones ateses el 2021 a tota la comarca (Banyoles inclosa) són **70**, que representa un **63% del total** de casos atesos. Quant als tipus de violències, amb major prevalença, a diferència d'anys anteriors, es situa en casos de violència física i psíquica (23%) –es registra un increment del doble respecte a l'any 2020. En segon lloc, hi ha les situacions de violència múltiple (21%), que respon a vivències diverses que conflueixen en un mateix moment que fa que les dones trobin especials dificultats per la seva recuperació. **Destaca un increment**, que ja es venia donant d'altres anys, **del nombre de casos de violència sexual** (fins a 11 el 2021, que representa el 20% dels casos davant el 13% de l'any anterior). Cal remarcar que el 45% d'aquests casos són **dones molt joves**, entre els 19 i els 24 anys. El 2021 també es van atendre 3 casos de violència vicària. A més, com s'assenyala a la memòria del servei, les situacions de violència masclista solen ser situacions que van acompanyades d'altres factors agreujants, com les addiccions, la precarietat econòmica o el fet de tenir persones a càrrec, entre altres.



A més de les atencions individuals, el SIAD també ha donat atenció grupal a través de les iniciatives següents: **grup sinèrgies** (7 participants, amb l'objectiu de promoure la xarxa entre elles i potenciar un espai de suport a la criança); **grup bon tracte de dones grans** (en col·laboració amb la psicòloga del programa bon tracte, 6 participants amb l'objectiu d'oferir alternatives i activitats a les dones que estan en tractament de SIAD crònic); **grup joves** (7 noies participants, amb l'objectiu d'oferir un espai pel trànsit de les emocions generades per vivències de les joves en temes de relacions afectivo-sexuals abusives i canalitzar les seves energies en actuacions conjuntes d'expressió i prevenció).

El Servei d'Atenció Integral (SAI) de suport a les persones lesbianes, gais, bisexuals, transsexuals i intersexuals (LGBTI) i a les seves famílies va atendre **vuit persones** durant el 2021 per motius diversos: sis demandes per tramitar el canvi de nom de la targeta sanitària, tres demandes d'acompanyament, dues demandes per consultes, una demanda de canvi de nom a la targeta de la discapacitat i una incidència. Va fer també nou acompanyaments a entitats per a diferents demandes es van interposar dues denúncies a l'Observatori Contra l'Homofòbia.

### 7.2.2. Comissions de Violència

Com ja s'ha comentat al punt sobre transversalitat, existeix una Comissió de seguiment del protocol d'actuació en casos de violències contra les dones, infants i gent gran, integrada per tots els agents del territori (SIAD, EAP, EAIA, Mossos d'Esquadra, Policia Local, Serveis Socials Bàsics, Àrea Bàsica de Salut, Ciutadania i Immigració, Punt de Salut Jove, Joventut). Dinamitzada pel SIAD, es reuneix regularment i és **un bon espai de coordinació i treball amb xarxa en l'abordatge de les violències** a Banyoles i a la resta de la comarca. Per treballar temes monogràfics, durant el 2021 es van crear **3 subcomissions**: 1) una sobre clubs esportius i violències –motivada per un cas d'agressió sexual en el marc d'un club esportiu–; 2) una altra sobre agressions sexuals –arran d'un incident de tocaments i abusos entre iguals–; 3) una tercera sobre comunicació –per explicar la tasca de la comissió. Fruit del treball d'aquestes subcomissions s'ha posat en marxa tot un programa de formació i sensibilització sobre temes de gènere i prevenció de les violències a l'àmbit esportiu i s'ha participat en l'elaboració del **Protocol d'abordatge de les violències masclistes i lgtbifòbiques als espais públics d'oci del Pla de l'Estany**, aprovat el 2021 i que està en fase de desplegament.

També existeix una Comissió que treballa per a la prevenció i abordatge de la **Mutilació Genital Femenina (MGF) i dels Matrimonis Forçats (MF)** a l'àmbit de la comarca, una altra forma de violència masclista de tipus comunitari. Malgrat que es donen més casos al municipi de Banyoles, també s'ha fet alguna intervenció a altres pobles de la comarca. Està liderada per la tècnica de Ciutadania i Immigració i integrada pel SIAD, Mossos d'Esquadra, Salut i Educació. Al municipi de Banyoles, hi ha l'Associació de dones africanes Legki Yakaru, que lluita pels drets humans i l'apoderament de les dones, i la prevenció de la MGF, que durant el 2021 va organitzar les jornades #EntreTotesUnides, juntament amb l'Associació Nur i Moviment Afrobanyolí Social, ha impulsat les Jornades per sensibilitzar sobre aquesta pràctica que atempta contra els drets de les nenes i les dones.

### 7.2.3. Espais d'oci nocturns

A la sessió amb la Comissió de Violència i Esport s'assenyala que es donen moltes agressions en espais d'oci (no només a Banyoles) i molts cops aquestes agressions no es denuncien per la por al qüestionament, sobretot si s'ha begut o consumit alguna substància, i per desconfiança en la justícia o els cossos de seguretat. Segons l'enquesta de l'Observatori Noctàmbul@s de la Fundació Salut i Comunitat, el 97% de les dones que han participat en una enquesta ha patit algun tipus de violència sexual en contextos d'oci nocturn. Entre altres tipus de violències, el 81,4% de les enquestades ha patit tocaments no consentits i el 44,7% ha estat víctima d'acorrallaments. El document també posa en relleu que el consum d'alcohol en l'oci nocturn "culpabilitza" les dones que pateixen agressions i en canvi "legítima i desresponsabilitza" els homes que les cometem, fet que crea un clima d'impunitat que afavoreix l'exercici d'aquests violències.

En aquest sentit, el **78% de les persones** enquestades en el marc de l'elaboració del Protocol d'abordatge de les violències masclistes i lgtbifòbiques als espais públics d'oci del Pla de l'Estany, confessa **haver viscut alguna situació d'agressió masclista o lgtbifòbica** en algun espai públic d'oci en els darrers 5 anys. El 68% d'aquestes es corresponen a persones que s'identifiquen amb el gènere femení, davant el 29% d'homes i el 2% de persones no binàries. El document posa de manifest que la majoria de les agressions fan referència a manifestacions violentes que el codi penal no sanciona, encara que en alguns casos els procediments administratius sí. «Es tracta dels tipus d'agressió més normalitzades socialment i que al mateix temps estan invisibilitzades als entorns d'oci i festius, tals com poden ser les mirades persistents, la invasió de l'espai persona, o els comentaris ofensius o degradants». (Spora, 2021: 10)

Al taller realitzat amb entitats de la comarca es va apuntar que a alguns pobles encara no s'ha normalitzat la diversitat sexual i de gènere i hi ha persones que encara no poden viure obertament i amb llibertat la seva orientació sexual o identitat per pressions socials.

# 78%

De les persones enquestades diu haver viscut alguna **situació d'agressió masclista o lgtbifòbica** en algun espai públic d'oci en els darrers 5 anys.

El Punt de Salut Jove s'encarrega de gestionar el **Punt Lila**, que es tracta d'un servei de suport, acompanyament, prevenció de la violència de gènere i seguretat en espais d'oci nocturn. Durant el 2021 el Punt Lila va ser itinerant durant els mesos d'estiu a la ciutat de Banyoles es van atendre i es van fer intervencions amb grups de joves de perfil divers i es van realitzar diferents actuacions amb noies que van demanar el suport del personal del Punt Lila durant nits d'oci. També es va posar un Punt Lila durant les festes de Banyoles i de Porqueres.

Des de l'Oficina Jove també s'han impulsat campanyes de sensibilització en perspectiva de gènere amb l'objectiu de promoure un oci igualitari i lliure d'actituds discriminatòries i prevenir i detectar violències masclistes. També s'ha participat en la redacció d'un manual de bones pràctiques comarcal a tenir en compte a l'hora de

programar festes i actes culturals, i s'ha format a diferents agents que estan implicats en l'organització de festes.

#### 7.2.4. Altres tipus de violències

En el marc de la Comissió MGF, per part de Mossos d'Esquadra s'informa que també es detecten situacions de **violència familiar de joves d'entre 12 i 14 anys cap a les mares**. Són situacions que sovint no es denuncien per la vergonya social o pel factor emocional, i això dificulta poder actuar. A més, no hi ha els recursos ni els circuits són tan efectius com en el cas de la violència en l'àmbit de la parella (hi ha menys consciència que és un tipus de violència masclista, més dificultat per denunciar, etc). Des del SIAD o altres serveis de suport a les dones i les famílies es podria fer un acompanyament a les mares. De fet, en el grup focal amb dones, una mare monomarental va explicar el suport que havia rebut per part de l'educadora social de referència: *«Com a mare soltera, m'han ajudat molt amb la relació amb el meu fill i en reorientar una conducta despòtica. M'han donat eines i m'he sentit ajudada»*.

Es remarca també l'existència de **violència digital** (sobretot en noies joves) i casos d'assetjament a través de les xarxes. És un tema que es treballa als tallers de prevenció de la violència que es fan als centres educatius de la comarca i des del Mossos d'Esquadra també es fan xerrades informatives i de sensibilització.

Des de la Fundació Estany es remarca la importància de tenir en compte **les violències i discriminacions que viuen les dones amb autisme i diversitat funcional**, que no tenen els mateixos drets ni les mateixes possibilitats en molts àmbits. Un estudi de l'Associació Dones no estàndards (Riu et al. 2020) denuncia, entre altres tipus de violències, les que es donen en la vida emocional i sexual de les dones: a l'àmbit de la parella, hi ha una major dificultat per detectar la violència soferta (violència de baixa intensitat o reiterada/normalitzada), més aïllament i dependència econòmica, que són factors de risc. En aquest sentit, la Fundació Estany va remarcar a la sessió amb entitats que cal molt d'acompanyament a persones amb diversitat funcional i les seves famílies, i que conjuntament amb el Punt de Salut Jove es van fer tallers de sexualitat que van servir per detectar potencials persones víctimes i agressores, per la falta de formació i conscienciació. Caldria continuar treballant en aquest sentit.

Un estudi de la Fundació Aroa (2021) remarca que les **violències masclistes vers les dones grans** estan molt infradetectades. El 63,08% de les persones grans a Catalunya són dones però hi ha una gran invisibilitat de les violències masclistes vers les dones de més de 60 anys. Tenen més dificultat per accedir a la xarxa d'atenció per una falta d'identificació de les violències i també per una normalització d'aquestes per part de l'entorn i de les mateixes dones. A la comarca, s'ha portat a terme el programa "Dia a dia gran tracte. Promoció del bon tracte a les persones grans", que en aquests moments no està en funcionament per falta de recursos.

### 7.2.5. Accions de sensibilització

Des de l'Àrea de Benestar Social del Consell Comarcal s'han impulsat moltes accions de prevenció i sensibilització i tots els Ajuntaments fan actes per commemorar diades internacionals com el 25 de novembre. Normalment hi ha una lectura de manifest més institucional i es dona suport a actes impulsats per les entitats, com la Xarxa Feminista del Pla de l'Estany o altres col·lectius o associacions.

Una de les accions de sensibilització i prevenció de les violències masclistes que més impacte tenen són els tallers que des de 2004 es fan als centres educatius de la comarca (vegeu la informació a l'apartat 9.5 sobre coeducació i cultural igualitària).

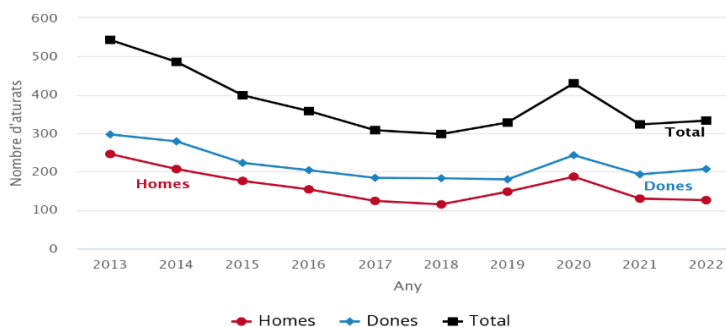
Des del SIAD s'ha fet difusió de diversos materials de sensibilització com la campanya "Respecta-la" a través de les xarxes socials. Es tracta d'una campanya impulsada al 2019 que, per primera vegada, posa èmfasi en la conducta de l'home com a agressor, i no en la dona com a víctima.



## 8.3. CURES, TEMPS I TREBALLS

En aquest apartat analitzarem la situació relativa al mercat laboral i les oportunitats, els treballs de cura i el repartiment i els usos dels temps. Si mirem dades de l'atur dels municipis de la comarca (sense Banyoles) veurem que la taxa d'atur registrat de les dones el 2021 (6,89%) superava la taxa dels homes (4,33%). Es tracta d'una taxa inferior a la de Catalunya, que el darrer trimestre del 2022 era de 8,54% pels homes i 10,15% les dones, Idescat). En el gràfic següent podem veure l'evolució del nombre de persones aturades des de 2013 fins a setembre de 2022.

**Gràfic 6. Persones aturades** (setembre de 2022)



Font: XIFRA

**Taula 10. Població en relació amb l'activitat. Síntesi per sexe i edat. Pla de l'Estany sense Banyoles (2021)**

	16-24 anys		25-39 anys		40-54 anys		55-64 anys		65-99 anys		Total		Total
	HOMES	DONES	HOMES	DONES	HOMES	DONES	HOMES	DONES	HOMES	DONES	HOMES	DONES	
Població de 16 anys i més	623	585	1.176	1.129	1.093	1.060	530	463	869	979	4.291	4.216	<b>8.507</b>
<b>Població ocupada</b>	<b>391</b>	<b>281</b>	<b>1.085</b>	<b>889</b>	<b>1.001</b>	<b>649</b>	<b>377</b>	<b>148</b>	<b>30</b>	<b>24</b>	<b>2.884</b>	<b>1.991</b>	<b>4.875</b>
Busquen la primera ocupació	8	7	5	3	1	4	0	1	0	0	14	15	<b>29</b>
Desocupats amb ocupació anterior	13	19	41	78	26	49	24	17	2	0	106	163	<b>269</b>
<b>Total població desocupada</b>	<b>21</b>	<b>26</b>	<b>46</b>	<b>81</b>	<b>27</b>	<b>53</b>	<b>24</b>	<b>18</b>	<b>2</b>	<b>0</b>	<b>120</b>	<b>178</b>	<b>298</b>
<b>Total població activa</b>	<b>412</b>	<b>307</b>	<b>1.131</b>	<b>970</b>	<b>1.028</b>	<b>702</b>	<b>401</b>	<b>166</b>	<b>32</b>	<b>24</b>	<b>3.004</b>	<b>2.169</b>	<b>5.173</b>
Jubilats o pensionistes	0	0	0	0	5	10	78	59	810	800	893	869	<b>1.762</b>
Incapacitats permanents	3	0	9	6	35	22	34	22	18	19	99	69	<b>168</b>
Escolars i estudiants	202	257	12	24	2	3	0	1	0	0	216	285	<b>501</b>
<b>Feines de la llar</b>	<b>0</b>	<b>9</b>	<b>1</b>	<b>108</b>	<b>2</b>	<b>298</b>	<b>2</b>	<b>203</b>	<b>2</b>	<b>107</b>	<b>7</b>	<b>725</b>	<b>732</b>
Altres situacions	6	12	23	21	21	25	15	12	7	29	72	99	<b>171</b>
<b>Total població inactiva</b>	<b>211</b>	<b>278</b>	<b>45</b>	<b>159</b>	<b>65</b>	<b>358</b>	<b>129</b>	<b>297</b>	<b>837</b>	<b>955</b>	<b>1.287</b>	<b>2.047</b>	<b>3.334</b>

Font: XIFRA Diputació de Girona

**Taula 11. Taxes d'ocupació i activitat (2021)**

	Pla de l'Estany (sense Banyoles)		Catalunya	
	HOMES	DONES	HOMES	DONES
Taxa d'ocupació	68%	47%	60,67%	50,92%
<b>Taxa d'activitat</b>	<b>70%</b>	<b>51%</b>	<b>66,33%</b>	<b>56,67%</b>

Font: elaboració pròpia a partir de XIFRA Diputació de Girona i Idescat.

A la taula 10 podem veure la síntesi de la població en relació a l'activitat dels municipis del Pla de l'Estany (sense Banyoles). Cal destacar algunes dades en què es detecten diferències de gènere importants. En primer lloc, el nombre de dones actives és inferior al d'homes, així com també la taxa d'ocupació (47% en el cas de les dones i 68% en cas del homes). La taxa d'ocupació femenina està gairebé 4 punts per sota de la mitjana de Catalunya. D'altra banda, és especialment significatiu el fet que el **99% de les persones que consten com que es dediquen a feines de la llar són dones**. El fet que les dones assumeixin més temps a tasques de cura, fa que dediquin menys hores al treball remunerat, cosa que implica una precarització del treball de les dones –falta de promoció, menys ingressos, menys cotització, pitjors condicions laborals, bretxa salarial de gènere, etc.

**Pensions i feminització de la pobresa.** Tal com recull l'Informe de Vulnerabilitat, continua havent-hi una important desigualtat de gènere en els imports percebuts tant en les pensions contributives de la seguretat social com en les no contributives. Aquesta desigualtat es pot observar en les pensions no contributives de la seguretat social per jubilació al Pla de l'Estany (1.458,55€ els homes i 821,28€ les dones) i per incapacitat permanent (992,42€ els homes i 825,15€ les dones).

Aquest és un dels factors de la pobresa femenina. *«Moltes dones han treballat informalment al camp o fent tasques domèstiques –ja que deixen de treballar de forma remunerada quan es casen– i això fa que no hagin cotitzat pràcticament. Algunes han fet feines netejant o cosint. Tenen pensions no contributives (pensió viduïtat) molt minses»* (participants a la sessió sobre Salut i Qualitat de Vida).

### **7.3.1. Inserció laboral de dones**

Segons la tècnica d'ocupació, tot i que hi ha més dones desocupades que homes, al servei arriben molts homes. *«Una part important d'atur és femení però les dones tenen la problemàtica dels horaris, per cura de fills i per falta de xarxa, sobretot les dones migrants»* (entrevista tècnica d'ocupació). Apunta que també hi ha dificultat per trencar amb la segregació horitzontal, tot i que s'intenta. Posa l'exemple de la jardineria, on hi ha oportunitats laborals, però el 80% són homes

**Dones en situació de violència.** La inserció de les dones que pateixen o han patit violències ateses pel SIAD és un tema clau del seu tractament i recuperació. Per aquest motiu, es fan trobades regulars entre el SIAD i Promoció Econòmica del Consell Comarcal, per dissenyar quines ofertes laborals es poden oferir a les dones ateses, contemplant criteris de discriminació positiva per a les dones víctimes de violències masclistes. Aquesta col·laboració s'ha d'acabar de perfilar, en funció de com quedin definides les competències del consell Comarcal en la gestió de les borses de treball.

En la línia de fer un acompanyament laboral com a part del procés de recuperació de les dones, el 2021 es van derivar 4 dones menors de 25 anys a la referent d'ocupació juvenil del Consell Comarcal per tal que rebessin acompanyament i assessorament en la recerca, o bé en millora de feina. I a majors de 25 anys, es van fer derivacions al SOM Banyoles (competència de l'Ajuntament de Banyoles), a 9 dones.



**Àmbit rural.** En el marc del Pla estratègic del món rural del Pla de l'Estany, es preveuen diferents projectes de dinamització. Una de les línies és apostar per joves i dones com a garantia de continuïtat del sector primari. En aquest sentit, hi ha la proposta d'aprofitar les masies en desús per facilitar que s'ocupin per fer activitats com agricultura ecològica, producte de proximitat, etc.

Al llarg del 2022 s'ha impulsat el projecte d'ocupació de dones en l'àmbit rural i urbà "**Som dones fem futur**" que ofereix acompanyament personalitzat, orientació i recerca de feina i formació, formació en competències digitals i formació en ocupacions d'economia digital, verda o transversal. S'adreça especialment a dones que viuen en municipis petits en situació d'atur. L'objectiu és que 20 dones iniciïn i acabin el projecte i 4 d'aquestes d'acabin inserint.



**Persones en situació irregular.** També s'ha portat a terme un programa per a persones que no tenen la situació regularitzada (a través del SOC). Es va fer un precontracte a 7 persones per treballar al Consell Comarcal (5 dones i 2 homes) durant un any amb feines no estructurals (2 noies manipulats, 2 brigada de neteja, 1 auxiliar de monitor del Puig, 1 noi jardiner i un altre home de suport administratiu tràmits electrònics).

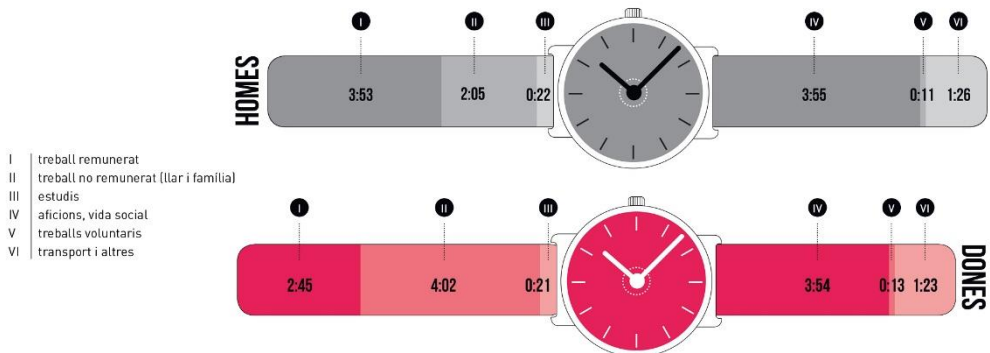
### 7.3.2. Usos del temps i corresponsabilitat

Encara avui dia les dones són les que continuen assumint, majoritàriament, les **tasques domèstiques i de cura**. Tot i que la diferència s'ha anat reduint, **les dones dediquen de mitjana el doble que els homes** a aquestes activitats (en dies feiners, les dones hi dediquen de mitjana 1,91 hores diàries i els homes, 0,92).

**Gràfic 7. Activitats diàries per sexe**

## ACTIVITATS DIÀRIES

Activitat per sexe (població de 18 a 65 anys)



Font: Enquesta de l'ús del temps, Catalunya 2010-2011. Idescat.  
Disseny: Monika Francisco, www.aquatinta.es

www.quotidiana.coop/observatori

Segons les dades de l'Observatori de Gènere de Catalunya, durant el 2019 el 92,53% de les excedències per cura de filles i fills i el 79,06% d'excedències per cura de familiars, van ser demanades per dones. En la cura de persones dependents, el 41,4% de les dones ha indicat que són les cuidadores principals de les persones amb discapacitat i el 8,6% la seva parella. El temps que dediquem a les diferents activitats està relacionat amb factors diversos, com les obligacions, els diners, l'accés a determinats serveis, la situació administrativa o les distàncies. Segons dades de l'Observatori IQ, «la composició de la llar té importants efectes sobre la dedicació de temps de les dones a les tasques de la casa i a la família. Les dones que dediquen més hores a la cura són aquelles que viuen dins d'una família tradicional, amb parella i fills. Les dones casades treballen menys hores remunerades que les solteres, vídues o separades». (Observatori IQ).

**La desigual dedicació i repartició de les feines domèstiques i de cures s'ha vist agreujada per la pandèmia** i la crisi sanitària, segons l'estudi fet per la Generalitat de Catalunya sobre els efectes de la Covid19 en clau de gènere. Això es deu a diversos factors com ara el tancament de les escoles i el teletreball, que ha provocat una major desatenció pública de les cures i l'educació, que s'han traduït en una sobrecàrrega de feina no remunerada per les dones. Les dones s'han vist obligades encara en major mesura a reduir jornades laborals per a l'atenció de familiars i a ocupar hores no remunerades per a realitzar les feines domèstiques i de cura generant segones i terceres jornades laborals no retribuïdes amb el corresponent estrès associat.

La manca de coresponsabilitat influeix en la trajectòria professional de les dones, a més de reduir la seva retribució. Segons dades de l'Observatori de Gènere, **els homes cobren de mitjana un 22% més que les dones**. Cal assenyalar que la bretxa salarial s'incrementa en el moment de la maternitat.

**Responsabilitat del teixit empresarial.** Cal assenyalar que, per tal d'establir mesures específiques que facin efectiu el dret a la igualtat de tracte i a la no discriminació entre homes i dones, en els darrers anys s'han aprovat diferents normatives que modifiquen i desenvolupen la Llei 3/2007, d'igualtat efectiva de dones i homes i amplien les obligacions de les empreses. Per una banda, el nombre de persones treballadores a partir del qual és obligatori disposar d'un pla d'igualtat va passar de les 250 a les 50. D'altra banda, totes les empreses, independentment de quina sigui la seva mida, tenen les obligacions següents: 1) Portar un registre salarial; 2) Tenir un Protocol per a la prevenció i abordatge de l'assetjament sexual i per raó de sexe; i 3) Adoptar mesures destinades a evitar qualsevol tipus de discriminació laboral entre dones i homes.

### Servei de càpsules del temps

Durant el procés d'elaboració de la diagnosi, el Consell Comarcal del Pla de l'Estany va posar en funcionament el servei "Càpsules del Temps", finançat pel Departament d'Igualtat i Feminismes, per tal que les persones que tenen cura d'infants disposin de temps per a elles mateixes. L'objectiu és que les tasques de cura es distribueixin entre l'administració i les famílies per tal que les persones que cuiden que, majoritàriament, són dones, disposin de temps lliure.



El servei es va iniciar el mes de juliol en equipaments públics que acolliran setmanal i quinzenalment als infants de 2 a 11 anys dels municipis del Pla de l'Estany. Tot i que és un servei destinat a totes les famílies, es consideren prioritàries les monoparentals, les dones que pateixen situacions de violència masclista, les dones en situació d'atur de llarga durada, de més de 52 anys o migrades. En el marc de la sessió amb entitats de la comarca, es va valorar positivament el servei però es va proposar definir actuacions per donar resposta a la situació de les famílies amb fills/es amb discapacitat i autisme, per exemple, ampliant el projecte "Càpsules del temps" a la franja d'edat major d'11 anys. «S'ha de tenir en compte que les famílies amb persones amb autisme o discapacitat també han de cuidar més enllà dels 11 anys, quan són ja persones adultes, i necessiten especialment disposar de temps lliure» (participant al taller amb entitats).

### 7.3.3. Treball de cures

En els casos en què els treballs de cura són remunerats i s'externalitzen, les persones cuidadores també són majoritàriament dones, sovint d'origen estranger. «El perfil de la cuidadora ha canviat molt en els darrers anys. Abans eren dones de mitjana edat, i ara són **dones molt joves d'origen sudamericà** sense càrregues familiars aquí –algunes tenen fills als països d'origen–, a vegades sense permís de residència i treball. Solen treballar moltes hores d'interines, algunes en situació d'explotació, sense descans», (participant a la sessió Salut i qualitat de vida).

En la mateixa sessió de treball de Salut i Qualitat de Vida es va apuntar que «el **sector de la cura de les persones grans i dependents està molt feminitzat** i que està també molt **precaritzat**». I es va afegir que a vegades es detecta també una falta de formació.

A més, el fet que siguin dones migrants, a vegades en situació irregular, fa que estiguin en situació més precària i de major vulnerabilitat. I en molts casos, viuen en nuclis disseminats o masos, amb poca possibilitat de desplaçar-se, fet que agreuja la seva situació **d'aïllament**.

Un altre aspecte que es denuncia a la sessió és que es reben moltes **denuncies d'assetjament sexual** de les treballadores als domicilis per part dels homes que cuiden. Segons informació de la campanya #DretsRereLaPorta impulsada per Almena Cooperativa Feminista amb l'objectiu de sensibilitzar i denunciar les condicions de

treball de la llar i les cures, 1 de cada 3 treballadores de la llar i les cures viu per sota del llindar de la pobresa i sense contracte escrit ni alta a la Seguretat Social i el 10% afirma haver patit abusos sexuals.

A la sessió de treball es va assenyalar que hi ha un tema de prejudicis i estereotips, ja que la cura està molt relacionada amb les dones. «A les empreses de SAD està mal vist que les persones treballadores siguin homes, n'hi ha molt pocs. I a vegades estaria bé que hi haguessin homes per fer la higiene a homes dependents» (participant a la sessió Salut i qualitat de vida).

En aquest sentit, s'han fet alguns cursos de formació per a persones que es dediquen a les cures, com per exemple, el que es fa a les persones que fan serveis d'assistència a domicili (SAD) contractades pel Consell Comarcal. S'explica que en fer la licitació del SAD es tenen compte les condicions laborals de les persones treballadores.

## 7.4. SALUT, ESPORTS I QUALITAT DE VIDA

El gènere és un factor determinant en la salut física i emocional de les dones, que són més diagnosticades de depressió o d'ansietat. Per una banda, les violències masclistes, les desigualtats i els rols de gènere tenen un impacte en la salut emocional, però per l'altra, el sistema tendeix a patologitzar les dones i, en moltes ocasions, se les hiperdiagnostica o medicalitza. «A les dones no se les escolta gaire quan són ateses per temes de salut. Es teu importància al que expliquen, o ho atribueixen a l'edat.» (Participant a la sessió sobre Salut i qualitat de vida)

«Les dones pateixen més problemes de salut mental. També se les medica més. Hi ha molts diagnòstics de depressió i ansietat en les dones, i hi ha malestars que es resolen amb antidepressius i no es va a la causa del problema.» (Participant a la sessió sobre Salut i qualitat de vida)

Segons dades de l'Observatori de Salut de 2018, el percentatge de dones de 15 anys i més ateses per ansietat, angoixa i estat ansiós a l'atenció primària de Banyoles pràcticament és el doble que el dels homes (19,5% i 10,1% respectivament), i les ateses per depressió és gairebé el triple (14,9% de les dones i 5,9% dels homes). Les dades són semblants a la mitjana de Catalunya.

**Taula 12. Població atesa a l'atenció primària per depressió i trastorn d'ansietat**

Indicadors (%)	ABS Banyoles <sup>2</sup>			Catalunya		
	Homes	Dones	Total	Homes	Dones	Total
Població de 15 anys i més atesa a atenció primària per depressió	5,9	14,9	10,4	5,8	14,3	10,1
Població de 15 anys i més atesa a atenció primària per trastorn ansietat/angoixa/estat ansiós	10,1	19,5	14,8	10,7	19,6	15,3

<sup>2</sup> ABS Banyoles atén a una població aproximada de 31.000 habitants de Banyoles, Cornellà del Terri, Porqueres, Serinyà, Esponellà, Fontcoberta, Sant Miquel de Campmajor i Crespià.

Font: Observatori de Salut (dades 2018)

Pel que fa a la població atesa en ambulatoris de salut mental, el nombre dones de 18 anys i més ateses per depressió també gairebé triplica el dels homes i, en el cas d'ansietat, la proporció també és de gairebé el doble.

**Taula 13. Població atesa a centres ambulatoris de salut mental depressió i ansietat**

Indicadors (%)	ABS Banyoles			Catalunya		
	Homes	Dones	Total	Homes	Dones	Total
Població de 18 anys i més atesa a centres ambulatoris de salut mental per depressió	11,3	<b>29,5</b>	21,3	24,4	41,7	34,7
Població de 18 anys i més atesa a centres ambulatoris de salut mental per ansietat	4,4	8,3	6,5	12,2	16,0	14,4

Font: Observatori de Salut (dades 2018)

#### 7.4.1. Salut emocional i població jove

Pel que fa a la joventut i la salut emocional, des del Punt de Salut Jove expliquen que més noies que nois s'adrecen al servei a fer demandes de suport. Aquest fet té a veure amb la socialització de gènere que fa que a homes i joves els pesin els mandats de gènere, que els limita a l'hora de demanar ajuda o exposar les seves emocions, ja que no encaixa amb el model de masculinitat hegemònica. S'aposta per treballar amb joves i oferir models alternatius a la masculinitat hegemònica.

*«Els adolescents no tenen referents, estan perduts. Manquen referents a la política, a l'educació, a la TV i xarxes socials que trenquin amb els valors i rols de la societat patriarcal. Es necessiten altres referents masculins» (participant al grup focal amb dones).*

De l'1 de gener de 2021 al 30 de setembre del mateix any, el Punt de Salut Jove van atendre un total de **67 dones entre 16 i 20 anys**. Les atencions van ser bàsicament per atendre situacions de violències, per treballar l'educació sexo-afectiva, desmuntar mites de l'amor romàntic, desmuntar estereotips de gènere, treballar les sexualitats, etc. A més dels tallers de gènere i prevenció de les violències (explicats al punt 9.5), també es van fer **tallers de sexualitats als centres educatius**: en total, el 2021 es van fer 12 sessions als cursos de 4rt d'ESO. El 2020 es van fer intervencions a les aules de 2ESO i 3ESO, treballant la identitat sexual, relacions sexo-afectives, orientacions sexuals, amor romàntic, etc.

Si mirem dades de l'Observatori de la Salut, veurem que entre la població menor de 18 anys, més nois/nens que nenes/noies va ser atesos als centres ambulatoris de salut mental per trastorn de l'espectre autista i dèficit d'atenció o hiperactivitat. Seguint la proporció tendència general, per cada quatre nens i homes amb autisme, només hi ha una noia. Els estudis estimen que el 70% de les nenes i dones afectades per aquest trastorn mai reben un diagnòstic, ja que elles acostumen a controlar i emmascarar els símptomes, que són més subtils, i s'escapen dels criteris diagnòstics, menys sensibles a les particularitats femenines, i perquè ho acostumen a amagar pel desig a encaixar. També és cert que cada cop arriben més noies, de totes les edats, als serveis de psiquiatria que sospiten que tenen TEA i demanen una avaluació en part per la visibilització d'aquest trastorn a les xarxes socials<sup>3</sup>. La Fundació Estany, juntament amb el Punt de Salut Jove, impulsa un espai de trobades amb dones i noies, per parlar de l'autisme en femení adreçat a noies o dones autistes o que pensin que estan dins l'espectre autista.



**Taula 14. Indicadors de salut mental en població jove menor de 18 anys**

Indicadors (%)	ABS Banyoles			Catalunya		
	Homes	Dones	Total	Homes	Dones	Total
Població menor de 18 anys atesa a centres ambulatoris de salut mental per trastorn de l'espectre autista	12,7	3,1	9,6	19,3	7,4	15,2
Població menor de 18 anys atesa a centres ambulatoris de salut mental per trastorn de dèficit d'atenció i/o hiperactivitat	30,6	20,3	27,3	33,4	19,2	28,4
Població menor de 18 anys atesa a centres ambulatoris de salut mental per trastorn de conducta alimentària	0,0	<b>6,3</b>	2,0	0,7	4,5	2,0

Font: Observatori de Salut (dades 2018)

El gènere també té un impacte en la percepció de la imatge personal i com això afecta a la seva salut. Les noies i les nenes tenen una **pressió estètica** més gran per complir amb un cànons de bellesa que imposa la societat patriarcal. Podem veure en les dades de l'Observatori de la Salut que el nombre de noies ateses al centre ambulatori de salut mental per trastorn de conducta alimentària (6,3%) és molt superior al dels nois, que és zero. A aquesta pressió estètica, s'hi suma la sexualització de les noies. «Hi ha una pressió estètica molt forta cap a les noies. Necessiten vestir de manera molt provocativa, han de complir uns cànons. Sinó, tenen la sensació d'invisibilitat» (participant a la Comissió Violències i Esports).

Preocupa especialment com ha afectat la **pandèmia** a adolescents i joves. Un dels objectius del Punt de Salut Jove durant la pandèmia va ser l'acompanyament

<sup>3</sup> Ara, 2/04/2022 [Autisme femení: tota una vida camuflant els símptomes per encaixar](#)

emocional dels i de les joves davant la situació de pandèmia. Els resultats d'una enquesta realitzada pels Departaments d'Educació i Salut a 2.000 centres educatius mostra les seqüeles mentals dels joves arran de la pandèmia (2022). Segons dades de la macroenquesta –a la qual van participar 267.000 estudiants de 10 a 18 anys de gairebé 2.000 centres educatius–, el 40% afirma que la situació els va generar por, tristesa, ira o ràbia i un 13% dels menors diuen que encara avui se senten tristos i tenen ràbia.

Al Pla de l'Estany, des del 2019 existeix una Taula de Salut Mental, que és un espai de debat i coordinació, a través d'una perspectiva transversal i comunitària, entorn el benestar de les persones que pateixen una malaltia mental i els seus familiars. La taula territorial està impulsada per l'Àrea de Benestar Social del Consell Comarcal del Pla de l'Estany i en formen part d'aquesta taula professionals de: el Centre de Salut Mental del Gironès i el Pla de l'Estany; l'Àrea Bàsica de Salut de Banyoles; els Serveis d'Atenció a la Dependència del Consell Comarcal del Pla de l'Estany; els Serveis Socials Bàsics del Consell Comarcal del Pla de l'Estany; el Centre El Puig; el Centre CANAAN i representants de l'Associació Família i Salut Mental de Girona i Comarques i de l'Associació Reeixir – Noves Ales.

Al llarg del 2022 l'Àrea de Benestar Social ha impulsat una campanya centrada en la salut mental, emmarcada en el projecte "La diversitat ets tu". S'ha impulsat conjuntament amb la Taula de Salut Comunitària i té per objectiu l'objectiu és trencar els estigmes que envolten la salut mental i prendre consciència de com cuidar-la.



#### 7.4.2. Afectivitat i sexualitats

Per part dels serveis que tenen més contacte amb joves, es detecten relacions sexoafectives desiguals, amb molta dependència de les noies i falta d'eines per gestionar les relacions virtuals. Es fan tallers des del Punt de Salut Jove, Mossos o l'Àrea de Benestar Social.

Al Grup Focal que es va fer amb dones de la comarca, es van trobar a faltar tallers de sexualitat amb mirada feminista per trencar amb els tabús i el control, adreçats a persones adultes. «Abans la sexualitat s'amagava, no ens educaven en la sexualitat» (participant al grup focal amb dones).

A la sessió amb entitats, es va apuntar que és especialment necessari fer acompanyament a les persones amb discapacitat i a les seves famílies en temes de sexualitat. Els prejudicis sobre la sexualitat de les persones amb diversitat funcional (infantilització i repressió) redonden en la manca d'informació i coneixements sobre sexualitat, fet que dispara el risc de patir abusos sexuals (Rius et al, 2020). En aquest sentit, des de la Fundació Estany s'han fet diversos tallers que han ajudat a prendre consciència sobre situacions de maltractament o violència.

També es va comentar en aquesta sessió que als pobles petits, on hi ha un major control social, que sigui més complicat viure amb llibertat relacions sexoafectives que surten de la cisheteronormativitat.

### 7.4.3. Aïllament de les dones

A la comarca hi ha 93 nuclis o disseminats (XIFRA Diputació de Girona). Aquesta realitat fa que en diverses sessions de treball s'assenyalés l'aïllament que pateixen algunes persones grans, sobretot dones que no tenen mitjà de transport. *«Moltes dones grans no tenen carnet, i això les fa més dependents de l'home, i quan es queden soles, la mobilitat encara és més limitada»* (participant a la sessió sobre Salut i qualitat de vida).

S'apunta, també, a un canvi de model familiar que ha agreujat aquest aïllament. *«Hi hagut un canvi demogràfic i de model familiar. Els fills i filles ara marxen dels masos i de les cases on abans hi vivia la família extensa. Això suposa un doble aïllament i menys xarxa. Els fills i filles normalment no es queden al mateix municipi; s'ha de fer un dol»* (participant a la sessió sobre Salut i qualitat de vida).

Des de Salut es comenta que a la comarca hi ha un perfil de dones grans que no surten gaire de casa, que estan molt aïllades i controlades per part del marit. També dones joves d'origen hondureny o colombià, la majoria cuidadores de gent gran, que van a viure a comarca perquè és més fàcil empadronar-se i l'habitatge és més assequible, però que estan aïllades i tenen poca xarxa. S'explica que s'ha intentat fer grups de suport per a dones que fan de cuidadores o viuen d'internes, però que per un tema d'horaris de feina i de transport, no és fàcil.

Segons dades de l'Observatori de Salut, la població de 75 anys i més que viu sola, a l'àmbit de l'ABS Banyoles, és del 31,8% en el cas de les dones i del 18,5% en cas dels homes (2018). Des d'alguns serveis com el **Fem Companyia**, es fan activitats per combatre la soledat de les persones grans de la comarca. Si mirem dades del 2021, gairebé el 89% de les persones ateses pel Fem Companyia són dones. En el grup focal amb dones, es va valorar molt positivament el servei i es destacar especialment el suport rebut en moment delicats. *«A la nostra edat ens fa molta falta poder fer aquestes activitats. Per mi és una teràpia poder compartir, conèixer, intercanviar, fer salut. Si et quedes a casa, malament»* (participant al grup focal amb dones).



**Taula 15. Persones ateses pel Programa Fem Companyia**

Municipi	Persones ateses		
	Homes	Dones	Total
<b>Camós</b>	6	19	<b>25</b>
<b>Cornellà del Terri</b>	5	4	<b>44</b>
<b>Crespià</b>	0	44	<b>9</b>
<b>Esponellà</b>	1	16	<b>17</b>
<b>Fontcoberta</b>	1	22	<b>23</b>
<b>Palol de Revardit</b>	2	10	<b>12</b>
<b>Porqueres</b>	7	64	<b>71</b>
<b>Sant Miquel de Campmajor</b>	1	11	<b>12</b>
<b>Serinyà</b>	3	14	<b>17</b>
<b>Vilademuls</b>	2	13	<b>15</b>
<b>Total</b>	28 (11%)	217 (89%)	<b>245</b>

Font: Àrea de Benestar Social del Consell Comarcal del Pla de l'Estany

El Consell Comarcal ofereix també el servei de Teleassistència a persones que viuen soles o que passen moltes hores al dia soles i que es troben en una situació de fragilitat de salut i social. De les 180 persones usuàries del servei de la comarca durant el 2021, el 77% van ser dones i el 23% homes.

#### **7.4.4. Formació i bretxa digital**

Un dels temes que es van apuntar a la sessió sobre Salut i qualitat de vida és que les dones grans tenen menys estudis que els homes i que es donen casos d'analfabetisme de dones grans. Segons dades de l'Observatori de la Salut, el percentatge de persones de 65 – 74 anys d'àmbit de l'ABS de Banyoles amb un nivell d'instrucció insuficient és de 22,7% en el cas dels homes i de 26,8% en el de les dones (2018). Aquesta diferència encara es fa més gran si mirem la població de més de 75 anys: en aquest cas, el percentatge d'homes amb nivell d'instrucció insuficient és de 49,4% i en el cas de les dones de 62,9% (2018). Aquests dades explicarien, en part, el major interès que tenen les dones grans en fer activitats, formar-se i socialitzar. Un altre factor és que a aquesta edat, algunes ja no tenen tantes responsabilitats de cura i això fa que tinguin més temps per formar-se.

Amb la digitalització de l'administració i dels tràmits per obtenir ajudes s'ha fet més evident la **bretxa digital**, que és un factor cada cop més important d'exclusió social. A part de l'analfabetisme digital i la major complexitat a l'hora de fer alguns tràmits, a la sessió amb entitats es va destacar que en alguns pobles de la comarca a vegades hi ha problemes també de falta de cobertura. Aquesta falta de cobertura afecta també a les persones que viuen en masos i tenen servei de teleassistència.

Des dels serveis socials bàsics de comarca es dona suport en la realització de tràmits digitals, i el servei Fem Companyia ofereix també cursos de noves tecnologies. En aquest sentit, una participant al grup focal va comentar: «Ara també es fan cursos per aprendre a fer servir el mòbil i m'hi apuntaré perquè des de la pandèmia tot es fa online i si no saps fer-ho servir et pots quedar apartada. Em sento acompanyada».

A la sessió amb entitats es va assenyalar el problema de privacitat que a vegades s'ocasiona quan es requereix l'ajuda de terceres persones (especialment fills o filles) a l'hora de realitzar determinats tràmits. Es va valorar molt útil la figura de l'agent digital comarcal, que oferia un servei de suport i acompanyament en tràmits digitals, i es va demanar que es recuperés aquesta figura.

Relacionat amb les oportunitats i les trajectòries de vida, Creu Roja va apuntar el tema de **l'alfabetització** en dones migrades. Va explicar que el 90% de les persones que participen als cursos d'alfabetització són dones i majoritàriament migrants que ja eren analfabetes en el seu país d'origen. Es va remarcar la importància de cursos d'alfabetització i aprenentatge de la llengua, més enllà facilitar la participació en la vida social, pel fet que es generen xarxes entre les dones.

#### 7.4.5. Gènere i esport

Les desigualtats de gènere tenen un impacte directe en el temps que dediquen les dones i els homes a l'esport, que provoca que les dones no puguin aprofitar de manera igualitària beneficis de la pràctica esportiva, com reduir l'estrès, prevenir malalties, etc. (Institut Català de les Dones, 2021). Les diferències en la pràctica estan vinculades al repartiment desigual de les tasques de cura, que fa que les dones disposin de menys temps lliure per a la pràctica de l'esport i activitat física. Segons el Dossier *Dones i Esports* (2021), si s'analitza la pràctica esportiva segons gènere, els homes consideren que fan més esport i més activitat física que les dones. En la pràctica esportiva actual, el 73% dels homes es consideren practicants, un 8% més que les dones que s'hi consideren en un 65%.

Si mirem dades de la Segona enquesta 10-14 (2019) en relació amb les activitats que fan nois i noies després de classes, veurem que es donen diferències de gènere. Agafant les dades d'alumnat de la comarca sense Banyoles, veiem que aproximadament el 91% dels infants enquestats de primària i un 92% d'ESO realitzen alguna activitat extraescolar, amb poques diferències entre nens i nenes. Sí que es detecten diferències pel que fa al tipus d'activitats. Si bé l'esport (en clubs) és que la que realitzen un major nombre d'infants (70,2% a primària i el 84,9% de primer cicle d'ESO), veiem que el practiquen més els nois que les noies: a primària, 84,2% i 67,2%, respectivament; i a secundària, 71% i 60% respectivament. Per tant, hi ha una diferència de 17 i 11 punts percentuals. Pel que fa a activitats com teatre, música o dansa, les noies són les que les realitzen en major proporció: a primària, un 37,3% de les noies i un 17,1% dels nens; i a ESO un 35,0% de les nenes i un 11,7% dels nens.

**Taula 16. Quant surts de l'escola estàs apuntat/apuntada a alguna activitat?**

Resposta	Primària			Secundària		
	Nenes	Nens	Total	Nenes	Nens	Total
<b>Sí</b>	94,0%	90,8%	92,3%	91,0%	90,3%	91%
<b>No</b>	6,0%	9,2%	7,7%	9,0%	9,7%	9%
<b>Total</b>	<b>100,0% (67)</b>	<b>100,0% (76)</b>	<b>100,0% (143)</b>	<b>100,0% (100)</b>	<b>100,0% (103)</b>	<b>100% (203)</b>

Font: Enquesta 10 – 14

**Taula 17. Si és que sí, quines?** (resposta múltiple)

Resposta	Primària			Secundària		
	Nenes	Nens	Total	Nenes	Nens	Total
<b>Altres</b>	5,6%	7,6%	6,6%	11,8%	16,2%	14,0%
<b>Esport (clubs)</b>	41,7%	54,2%	48,2%	35,3%	42,2%	38,8%
<b>Idiomes</b>	21,3%	20,3%	20,8%	21,8%	20,8%	21,3%
<b>Reforç escolar</b>	7,4%	6,8%	7,1%	10,6%	13,9%	12,2%
<b>Teatre/música/dansa</b>	23,1%	11,0%	16,8%	20,6%	6,9%	13,7%
<b>buides</b>	0,9%	0,0%	0,4%	0,0%	0,0%	0,0%
<b>Total</b>	<b>100,0%</b> <b>(108)</b>	<b>100,0%</b> <b>(118)</b>	<b>100,0%</b> <b>(226)</b>	<b>100,0%</b> <b>(170)</b>	<b>100,0%</b> <b>(173)</b>	<b>100,0%</b> <b>(243)</b>

Font: Enquesta 10 - 14

Dins de la pràctica esportiva, encara tenen molt de pes els **estereotips de gènere** i trobem una segregació entre esports que es consideren que són més de dones i el que es consideren que són més d'homes. Així, per exemple, a la comarca, hi ha molt pocs nois que practiquin esports com el ballet o la gimnàstica artística, i els que ho fan sovint tenen pressió de l'entorn. En canvi en el cas del futbol, tot i que en els darrers anys cada cop hi ha més dones i nenes que el practiquen, encara hi ha menys noies que el practiquen i menys oferta per a elles. *«Els equips són mixtes fins a 10 anys. A partir de 10 anys, només hi ha equips femenins a Porqueres i Cornellà del Terri. Tot i que cada cop hi ha més noies que hi juguen, el fet d'haver-se de desplaçar pot ser que en algun cas sigui una barrera»* (participant a la Comissió Violència i Esports).

Aquesta diferència en la pràctica esportiva es pot veure en l'informe *Dones i esports* (2019). De forma general, les dones dediquen molt més temps a caminar que els homes i també a les activitats dirigides en grup, el ioga, el ball i la dansa. Destaca la gran diferència entre practicants de futbol, on les dones encara tenen una participació molt minoritària, així com en les activitats de musculació. Els motius de pràctica presenten diferències significatives per gènere, les més importants es troben en l'aspecte competitiu i lúdic. Comparativament els homes prioritzen molt més millorar la forma física, la diversió o l'entreteniment (8% més en els homes), la competició (18% més en els homes), la superació personal i la pròpia professió relacionada amb l'esport (8% més en els homes). En canvi les dones, destaquen la salut, la recomanació mèdica (6% més les dones) i l'estètica. *«Pel que fa a la gent gran o adulta, la participació femenina en activitats del Consell Esportiu és molt més gran, ja que sol ser una activitat esportiva orientada a la salut. Els esports de rendiment i competició, hi sol haver més homes»*. (participant a la Comissió Violències i Esports).

Hi ha un factor relacionat amb la socialització de gènere i la competició: en la pràctica de competició, la presència de les dones segueix sent menor que la dels homes. Les dones estan més representades en esports socialment considerats femenins i no tan valorats socialment. Aquestes diferències també es poden veure i fer paleses tant en relació a l'ocupació de llocs de poder i decisió en l'àmbit de l'esport com en l'esport d'alt nivell i en la presència en campionats. Del total de llicències federatives a Catalunya, l'any 2019 un 75% són a homes front a només un 25% de llicències federatives a dones.

També es denuncien que encara es donen desigualtat pel que fa a les vestimentes dels equips masculins i femenins, que aquestes solen portar roba més curta i que hi ha una sexualització del cos de les noies.

## 7.5. COEDUCACIÓ I CULTURA IGUALITÀRIA

«La coeducació és l'acció educadora que potencia la igualtat real d'oportunitats i valora indistintament l'experiència, les aptituds i l'aportació social i cultural de dones i homes, en igualtat de drets, sense estereotips sexistes, homofòbics, bifòbics, transfòbics o androcèntrics ni actituds discriminatòries per raó de sexe, orientació sexual, identitat de gènere o expressió de gènere» (XTEC, xarxa telemàtica educativa de Catalunya). El sistema educatiu és un agent fonamental en la socialització de gènere, més enllà de transmetre coneixement formal, també té importància les expectatives de futur que es posen en nens i nenes. Des del Departament d'Educació s'està treballant per incorporar la perspectiva de gènere i interseccional al sistema educatiu, i per incorporar la coeducació a tots els nivells del sistema educatiu, tal com expliquen els Serveis Educatius de la comarca. Alguns recursos són: escoles lliures de violències; Programa Coeduca't, etc. Són programes de prevenció de les violències i de detecció. S'assenyala que és important que la violència aflori i saber-la detectar. També existeixen protocols i es fa molt treball en xarxa.

Tot i això, en educació encara es donen desigualtats a l'hora de potenciar unes capacitats o unes altres en nens i nenes, o en continguts curriculars que tot sovint invisibilitzen les dones i no posen de relleu els seus sabers (segons un estudi de l'Observatori de Llibres de text de 2017 sobre didàctica de les ciències socials, pel que fa a l'anàlisi de les personalitats citades, les dones representen un 6,2%, enfront d'un 93,8 d'homes). En les sessions de debat amb personal tècnic es va assenyalar que en l'educació encara pesen els estereotips de gènere en l'elecció de la formació. Per exemple, a l'especialització de Tecnologia a 4rt d'ESO del Pere Alsius pràcticament la totalitat de la classe són noies. D'altra banda, també es va detectar una manca d'oferta de formació ocupacional per a noies joves d'entre 16 i 18 (actualment només s'ofereix un curs de jardineria).

### 7.5.1. Tallers als centres educatius

Als centres educatius de la comarca es fan tallers de gènere i prevenció de les violències des de l'any 2004, que ofereix l'Àrea de Benestar Social. Durant el curs 2020-2021 se'n van fer un total de 80 a secundària (1r, 2n, 3r i 4t d'ESO), hi van participar un total de 1.931 alumnes, 73 persones de l'equip docent. Els tallers que es van fer són: *Juul, què t'ha passat?* Dramatització d'un conte que tracta la violència entre iguals (1r ESO), *Un dia més a l'infern*, representació teatralitzada que tracta la violència entre iguals (2n ESO), *Si tingués tres segons*, a partir de la creació d'una cançó es treballa l'autoestima i el benestar tant individual com grupal (2n i 3r ESO), *El meu cervell emocional* (3r i 4t ESO), *L'impossible joc de parella*, que tracta de les relacions afectives (3r i 4t ESO),

*Canvia el rotllo* (1r ESO). La mitjana global de la valoració dels tallers va ser de 3,8 sobre 4.

En els moments de fer la diagnosi no estaven garantits els recursos per donar continuïtat als tallers de gènere i de prevenció de les violències. Una possibilitat per donar continuïtat a aquest recurs seria mancomunar les aportacions del Pacto de Estado dels diferents municipis, una activitat que tindria un benefici directe en la població. De fet, els tallers que es van fer a les escoles de primària durant el curs 2020-2021 ja va ser a través dels fons del Pacto de Estado. Se'n van fer 29 i hi van participar 632 alumnes del cicle infantil, mitjà i superior de la comarca (sense Banyoles) i 36 docents. Els tallers ofertats van ser: *Va de princeses...o no!*, *La nostra música sona així*, *La Carol coneix el seu cervell*, *Canviant la història*, *La Cadena*, *El rap de la classe*, *Canvia el rotllo*. La valoració també va ser molt positiva, de 3.9 sobre 4.

L'àrea de Joventut també ofereixen diferents recursos als centres educatius des de 1ESO fins a batxillerat, adaptant la temàtica a cada grup d'edat. Es van fer 66 sessions als centres educatius durant el curs 2020 – 2021. Aquets són:

- **No me'n parlis:** taller de promoció d'igualtat de gènere i prevenció de les violències. Es van fer a: 1 ESO: (4 línies. 8 classes); 2 ESO (4 línies. 12 classes); 3 ESO (4 línies. 8 classes); 4 ESO (4 línies. 12 classes); i 1er de Batxillerat (4 línies. 6 classes).
- **Taller de promoció de la igualtat:** Estereotips de gènere i desigualtat. Es van fer a 2 ESO (4 línies. 8 sessions).
- **SexualitatS:** xerrada S de sexualitats. Es van fer a 4t ESO (4 línies. 12 sessions).

També es va fer un taller de prevenció de les violències destinat a usuaris de la casa d'oficis (10 joves, tots nois). A través del Servei comunitari amb joves de 3ESO es va fer un vídeo de sensibilització i prevenció de les violències (10 joves).

Per la seva banda el SAI, servei integral de suport a suport a les persones lesbianes, gais, bisexuals, transsexuals i intersexuals (LGBTI) i a les seves famílies va realitzar 4 formacions als centres educatius, en les quals van participar 190 persones.

A les sessions amb la Comissió de Violències i Esports es va comentar que la gent jove dels centres educatius fan molt tallers sobre gènere i prevenció de les violències. Si bé això suposa que hi ha més consciència i cada vegada hi ha actituds que es normalitzen menys, també es comenta que hi ha la sensació d'una certa saturació. També es va apuntar que s'ha detectat un cert efecte rebot per part dels adolescents davant les accions de sensibilització contra el masclisme i es va mostrar preocupació perquè les accions de sensibilització no tinguin l'efecte volgut. Es va apuntar que cal fer un treball amb les famílies (sobretot quan parlem de menors) i amb tot l'entorn (amistat també té un pes important a aquestes edats).

A la sessió amb entitats es va informar que s'estava creant un projecte de coeducació impulsat per la Xarxa Feminista del Pla de l'Estany i les AFA dels centres educatius de la comarca. En el moment d'elaborar la diagnosi el projecte estava en una fase molt incipient.

### 7.5.2. Cultura igualitària

En l'àmbit cultural, sovint es dona una invisibilització de les dones, en espais museístics, programacions culturals, xerrades, etc. Segons dades del Protocol d'abordatge de les violències masclistes i LGTBifòbiques als espais d'oci del Pla de l'Estany, en la programació cultural de les festivitats populars, del programa d'11 festes populars de la comarca de l'any 2019 i en total es van fer 46 contractacions a artistes homes o grups d'homes (teatre, grups de música, fotografia, pintura, etc.) i 8 de dones. En aquets estudi també es va detectar una contractació molt baixa d'artistes d'altres grups discriminats socialment, com poden ser les persones racialitzades, migrants o amb alguna discapacitat, a excepció de la Mostra d'Arts Jove de Banyoles. Com recomana el protocol, tenint en compte que moltes de les programacions proposades corren a càrrec de les comissions de festa dels diferents municipis, cal que les administracions públiques treballin amb elles per sensibilitzar-les a l'hora d'incorporar la perspectiva de gènere en l'elaboració dels seus cartells de festa.

**Projectes amb perspectiva de gènere.** S'han impulsat alguns projectes amb mirada de gènere, el projecte museogràfic de les Coves de Serinyà, que recull un espai expositiu sobre les dones arqueòlogues o que han tingut un paper rellevant en aquesta tasca. També des de l'Àrea de Cultura s'explica que en les bases reguladores de les beques culturals "SomOnze", que són ajuts a la creació, la producció, exhibició i difusió de les arts, s'han incorporat criteris de valoració que puntuen els projectes que tenen un impacte en el gènere i que preveuen polítiques d'igualtat.

Les dones, també són molt absents en la memòria dels pobles. Aquests darrers anys s'han impulsat alguns projectes de recuperació de la memòria històrica de les dones, com "Teixidores d'història", sobre el paper de les dones en la industrialització del Pla de l'Estany o "Dones pageses", un documental que va ser produït per ressaltar el paper de la dona al Pla de l'Estany en el món del treball i per recuperar el testimoni i la memòria de pageses.

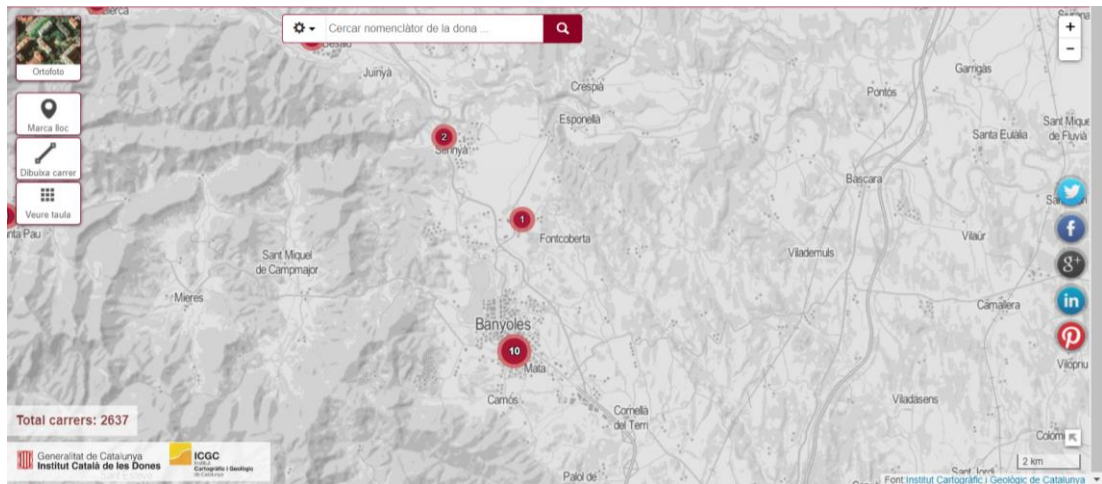


Des de l'àrea de Benestar Social del Pla de l'Estany Pla de l'Estany també es va fer el documental *Les dones de la meua vida*, que dona veu a vuit protagonistes femenines que expliquen quines han estat les dones més significatives de la seva vida. Les protagonistes són cinc noies del Grup d'Adolescents del Centre Obert i tres dones del Programa Fem Companyia per a gent gran, a través dels quals s'ha pogut realitzar el documental. Se'n va fer una guia didàctica i és un material que està previst que es difongui als instituts.

Altres accions per promoure una cultura igualitària a la comarca són actuacions de sensibilització ciutadana impulsades pel SAI sobre el procés de persones trans\* mitjançant l'exposició "Construccions identitàries" de Mar C. Llop que es va adaptar per a mostrar-la a en un espai exterior, o la campanya promoguda per la Generalitat de Catalunya: "Els cims pels drets lgbti", a la qual es van adherir diversos ajuntaments de la comarca.

És important també la presència i reconeixement de les dones als espais públics (noms de carrers, equipaments, etc.). En els noms de carrers i edificis, un component clau de la identitat dels pobles, es pot veure com el gènere i la classe social afecten la memòria construïda i com aquesta memòria respon a una estructura de poder. La narració de les ciutats històricament ha estat produïda per un grup reduït de persones, una minoria d'homes pertanyents a classes benestants, i les dones i altres persones i col·lectius subalterns han estat silenciades, excloses de la memòria social. La ciutat visibilitza uns fets històrics i n'oblida d'altres. S'han fet nombrosos estudis en què es denuncia la subrepresentació de les dones als espais públics i hi ha hagut iniciatives municipals per recuperar noms de dones o de col·lectius de dones del municipi –com per exemple, el carrer de les teixidores, de les llevadores, de les filadores, etc.

En aquest sentit, l'Institut Català de les Dones ofereix una eina digital, que és un **nomenclàtor** dels carrers amb noms de dones de caràcter col·laboratiu, que té l'objectiu de donar visibilitat a les aportacions que fan les dones a la nostra societat. L'aplicació permet als municipis, i a qualsevol persona que hi tingui interès, identificar els carrers que tenen nom de dona, crear o ampliar informació sobre la dona en qüestió i, alhora, compartir i divulgar aquest coneixement a través de les principals xarxes socials. Fent una consulta als municipis del Pla de l'Estany, s'hi troben molts pocs noms de dones, la majoria santes o verges. Caldria explorar si és perquè no n'hi ha o perquè no s'han entrat i promoure accions per visibilitzar i reconèixer les aportacions de les dones als municipis del Pla de l'Estany.



## 7.6. MOBILITAT, URBANISME I PARTICIPACIÓ

Aquest apartat s'analitzarà aspectes que tenen a veure amb els usos i el disseny dels espais públics i equipaments, així com la mobilitat a la comarca i la participació de les dones i de les seves aportacions en diferents àmbits i des de la diversitat. Tot i que no es té massa informació sobre aspectes d'urbanisme i mobilitat amb perspectiva de gènere a l'àmbit de la comarca, s'ha considerat important incloure'ls en la diagnosi i en els eixos estratègics del futur per continuar aprofundint-hi.

L'espai públic i els equipaments tampoc són neutres al gènere i s'hi reproduïxen també les desigualtats i el masclisme presents a la societat. La mirada feminista vol adequar els espais a la vida quotidiana i repensar la seguretat des d'aspectes com la promoció de l'autonomia i l'eliminació de les violències masclistes. Els espais públics i els seus usos és un tema que es va tractar en algunes de les sessions amb personal tècnic i amb ciutadania. Es va detectar que a la comarca falten espais públics que permetin la cura (espais amb bancs i ombres, per exemple), i es dir que sovint els parcs no estan delimitats.

Es va apuntar que hi ha zones que es perceben com a insegures, llocs foscos, en polígons o aïllats dels nuclis (Sessió amb àrea comunitària). També les zones on es fan les festes o on es troben els joves solen ser zones aïllades i a vegades poc il·luminades. El Protocol d'abordatge de les violències masclistes i lgbtífobiques als espais públics d'oci del Pla de l'Estany estableix que hi ha aspectes que s'han de tenir en compte a l'hora de gestionar els espais de festa i d'organitzar esdeveniments sota la mirada del gènere com són: «l'espai on es col·loquen els lavabos, la il·luminació dels espais festius i de les seves vies d'accés, la col·locació dels punts liles o la senyalització específica dels diferents espais i serveis oferts a la ciutadania». S'explica que des de la Comissió organitzadora de les Barraques de Banyoles s'ha treballat perquè sigui un espai més segur, millorant la il·luminació, tancant espais foscos i aïllats i estudiant la localització de lavabos. És una pràctica que es podria fer extensible a la resta de municipis de la comarca com una de les accions de desplaçament del Protocol.

També hi ha problemes d'accessibilitat. «Molts cops no es pot anar de casa a l'escola a peu o no hi ha un espai perquè les famílies es puguin trobar. No es tenen en compte les necessitats de les persones» (participant a la sessió de l'Àrea Comunitària).

### 7.6.1. Itineraris de reconeixement

Hi ha diverses metodologies per incorporar la mirada de gènere a l'urbanisme: mapes perceptius – on situar els espais insegur, segurs, confortables, bonics, inaccessibles, etc.–, recorreguts de reconeixement –recorreguts per l'entorn quotidià assenyalant allò que dificulta i facilita la vida quotidiana– o marxes exploratòries –per analitzar la seguretat a l'espai públic.

Al municipis de la comarca, al setembre de 2022 l'Equip d'Atenció Primària de Banyoles va fer una acció participativa per identificar punts de la comarca que aporten més benestar a la ciutadania, començant pel municipis més petits (Crespià, Palol de Revardit, Camós, Serinyà i Sant Miquel de Campmajor). Serà interessant conèixer els resultats d'aquestes accions i complementar-les amb altres activitats d'aquest tipus que incorporin la percepció de la ciutadania.

**AJUDA'NS A IDENTIFICAR ELS LLOCS DE BENESTAR DEL PLA DE L'ESTANY**

**VINE I PARTICIPA! ENS TROBARÀS A:**

CRESPIÀ	8/9	9 h. - 11 h.	exterior Ajuntament
PALOL DE REVARDIT	10/9	20 h.	local polivalent La Banyeta
CAMÓS	13/9	11 h. - 13 h.	plaça ajuntament
SERINYÀ	13/9	16 h. - 18 h.	escola i centre cívic a l'entrada de la funció teatral de la Festa Major
SANT MIQUEL DE CAMPMAJOR	30/9	20.30 h. - 21.30 h.	

**MÉS INFORMACIÓ:**

Generalitat de Catalunya Salut/CAP Banyoles



### 7.6.2. Mobilitat i àmbit rural

Homes i dones utilitzen diferents estratègies per moure's. Dades d'àmbit general indiquen que els homes es desplacen més en transport privat que les dones, mentre que aquestes es desplacen més a peu, en bicicleta o en transport públic. Per aquest motiu, mentre no hi hagi alternatives al transport privat, la capacitat d'algunes dones de satisfer les necessitats quotidianes queda limitada, així com l'abast del seu mercat laboral. És especialment important en una comarca amb molta dispersió com la del Pla de l'Estany –com ja hem vist, a la comarca hi ha 93 nuclis disseminats– i falta interconnexió entre municipis.

Els problemes de mobilitat en pobles petits i masos afecta especialment a les dones grans que sovint necessiten que el seu marit o els fill/es les acompanyin a fer gestions o activitats i a dones migrades que treballen fent tasques de cura en cases aïllades. Des de l'Ateneu Obert de la Dona s'observa que hi ha moltes dones que deixen de fer activitats perquè tenen dificultats per desplaçar-se; a vegades l'entitat s'organitza per compartir vehicle i facilitar la participació.

En consonància amb el Pla d'Acció per l'Energia Sostenible i el Clima (PAESC) del territori, per a garantir una mobilitat més igualitària, és important promoure mitjans de transport alternatius com el transport a demanda o adequar els camins per connectar els diferents nuclis i que es puguin recórrer de forma segura a peu o en bici.

A la comarca ja s'han fet algunes experiències de transport a demanda per diferents nuclis de població, així com en contextos de festa major, en què s'han organitzat busos a demanda a la nit a preu assequible adreçat a joves de 16 a 30 anys.

**BUS NIT BANYOLES**

divendres 21 i dissabte 22 d'octubre

zona de barraques (rotonda Mercadona)

sortides 3:30h/4:15h/5h/5:45h

1 € (es paga al bus)

parades (marquesines TEISA)  
Banyoles (centre i Vila Olímpica), Borgonya (Xocolates Torras), Camós, Cornella, Meliana, Palol (La Banyeta i Riudellots), Porqueres (centre civíc i Mata) i Serinya

**TRANSPORT A DEMANDA**

Si ets de Crespià, Esponella, Sant Miquel o Vilademuls (Sant Esteve de Gualbes) et portem al teu municipi!  
Vine a Cal Drac i inscriu-te al transport a demanda!

joves de 16 a 30 anys

sortida 5h

1 € (pagues quan t'inscrius)

inscripció prèvia presencial a Cal Drac del 10 al 19 d'octubre (cal portar DNI/NIE)

ORGANITZA: FORANITZA: COL·LABORA: EDULABREDA: AMOS DE: COMISSIÓ DE: ASSOCIACIÓ DE: BANYOLES

### 7.6.3. Participació social

Pel que fa a la participació, Xarxa feminista del Pla de l'Estany, integra col·lectius diversos del territori (entitats de dones d'origens culturals diversos, persones del col·lectiu LGTBI, persones amb discapacitat, etc.). Té una mirada comarcal malgrat que la major part de les entitats són de Banyoles. A la Fontcoberta existeix una Associació de Dones, que es troben al casal per fer puntes o cosir. Són dones que tenen més de 60 anys i que es troben amb què costa arribar a la gent jove i renovar la junta. Tot i que no estan formalment constituïdes, a Sant Miquel de Campmajor hi ha una Assemblea Feminista que s'encarrega d'organitzar els actes entorn al Dia Internacional de les Dones i el Dia internacional per a l'Eliminació de les Violències Masclistes.

Existeixen entitats culturals, com Experxats de l'Estany – les Goges, disposen d'un Protocol i guia d'actuació de la Comissió de gènere, sexe i sexualitat de la Colla Castellera.

Hi continua havent una certa segregació en la composició de les associacions, ja que les socials i d'àmbit educatiu estan integrades sobretot per dones, mentre que d'altres sectors, com l'esportiu, no és així (amb algunes excepcions com el centre excursionista). La falta de temps per la desigualtat en el repartiment de les cures, els problemes de mobilitat, les dinàmiques, els horaris, etc. poden ser barreres per a la participació d'algunes dones.

Existia una Comissió amb representació de Consell Comarcal i integrada per diferents entitats de dones de la comarca, que tenia per objectiu fer seguiment de les Polítiques de gènere i coordinar-se en l'organització d'actes de sensibilització entorn a diades internacionals. En aquest moment la Comissió no està activa.

## 8. Bibliografia i webgrafia

Àrea de Benestar Social, Memòria de l'Àrea de Benestar Social del Consell Comarcal del Pla de l'Estany, 2022

Fundació Aroa, [Les violències masclistes vers les dones grans: una aproximació feminista i interseccional](#), Institut Català de les Dones, 2021

Observatori social del Pla de l'Estany i altres, zona Enquesta 10-14. Una mirada a la població jove del Pla de l'Estany, 2019

Observatori social del Pla de l'Estany, 5è informe "Els perfils vulnerables a Banyoles i al Pla de l'Estany l'any 2021". Àrea de Benestar Social.

Institut Català de les Dones, [Les dones a Catalunya 2021. Dades elaborades per l'Observatori de la Igualtat de Gènere](#), 2021

Institut Català de les Dones, [Dossier estadístic: Dones i Esports](#), 2021

Institut Català Internacional per la Pau (ICIP), [Observatori llibres de text: Anàlisi de la didàctica de les Ciències Socials des d'una perspectiva de pau \(Tercer d'ESO edicions 2007, 2015 i 2015\)](#), 2017

Riu Pasqual, C., Pié Balaguer A., Moyà-Köhler, J. [Diagnòstic de necessitats específiques per a l'abordatge de les violències masclistes en les dones amb discapacitat i propostes d'actuació](#), Institut Català de les Dones, 2020

Spora, Protocol d'abordatge de les violències masclistes i lgtbifòbiques als espais públics d'oci del Pla de l'Estany als municipis del Pla de l'Estany, 2021

Observatori social del Pla de l'Estany <https://observatori.plaestany.cat/>

Observatori de la igualtat de gènere <https://dones.gencat.cat/ca/ambits/Observatori-de-la-Igualtat-de-Genere/>

Observatori Quotidiana <http://www.quotidiana.coop/observatori/>

Observatori del Sistema de Salut de Catalunya <https://observatorisalut.gencat.cat/ca/inici>

## 9. Annexos

### ANNEX 1. PARTICIPANTS AL PROCÉS

#### **Grup Motor inici de procés (20/04/2022)**

- Lali Turró, directora Àrea de Benestar Social
- Blanca Andelic, tècnica de Ciutadania
- Glòria Mascort, Coordinadora de Serveis i Programes d'atenció a la infància, famílies i dona
- Carles Sucarrats, tècnic PLACI
- Lúdia Artigas, tècnica PLACI / SAI

#### **Taula comarcal de regidories d'Acció Social (28/04/2022)**

- Teresa Brunsó i Puigvert, Tinent d'alcalde i Regidora Gent Gran, Camós
- Angie Lladó, Regidora de Benestar Social, Sant Miquel de Campmajor
- Assumpció Palomeras Regidora de Serveis Socials, Palol de Revardit
- Anna Lara, Regidora Serveis socials, Porqueres
- Lali Turró, directora Àrea de Benestar Social
- Glòria Mascort, Coordinadora de Serveis i Programes d'atenció a la infància, famílies i dona
- Olga Costa, coordinadora de Serveis de Promoció de l'Autonomia i Atenció a la Dependència

#### **Comissió MGF i MF (18/05/2022)**

- Blanca Andelic (Ciutadania i migració)
- Jaume Fort (Àrea Bàsica de Salut)
- Miquel Pulido (Mossos d'Esquadra)
- Glòria Mascort (SIAD, Coordinadora de Serveis i Programes d'atenció a la infància, famílies i dona)
- Gràcia Compta (EAP)

#### **Comissió Violència i Esports (25/05/2022)**

- Xavi Batxelli (Consell Esportiu del Pla de l'Estany)
- Albert Esquena (Consell Esportiu del Pla de l'Estany)
- Jordi Matamala (Joventut)
- Sílvia Porrás (Punt de Salut Jove)
- Lúdia Artigas (SAI)
- Glòria Mascort (SIAD)

**Sessió Salut i Qualitat de Vida (25/05/2022)**

- Olga Costa (Servei de Promoció de l'Autonomia i Atenció a la Dependència)
- Olga Hurtós (Servei d'Atenció a Domicili)
- Sílvia Planella (Treballadora Social Comarca)
- Vanessa Comabella (Treballadora Social Comarca)
- Sílvia Sureda (Educadora Social Comarca)
- Sandra Basciano (Programa Fem Companyia)
- Sílvia Mairal (Programa Fem Companyia)
- Meritxell Castro (Programa Fem Companyia)

**Sessió Àrea Comunitària (25/05/2022)**

- Lúdia Artigas (SAI, PLACI),
- Blanca Andelic (Ciutadania)
- Mariona Grivé (Coordinació)
- Raquel López (PLACI)
- Carles Sucarrats (PLACI)
- Xavi Prats (Casal de Gent Gran)
- Miquel Aguirre (Tècnic d'Acció Social)

**Sessió amb diverses àrees del Consell Comarcal (3/06/2022)**

- Jordi Matamala (Joventut)
- Jordi Escandell (Joventut)
- Núria Gusó (Secretaria)
- Erica Mozo (Ocupació)
- Marc Claparols (Recursos Humans)
- Mireia Pla (Intervenció i Tresoreria)
- Xavi Almanza (Medi ambient)
- Anna Galí (Cultura i Educació)
- Dolors Pujol (Intervenció i Tresoreria)
- Xavier Oliver (Serveis Tècnics)
- Mia Busquets (Serveis Tècnics)
- Josep Alemany (Serveis Tècnics)
- Jordi Figueras (Gerència)
- Glòria Mascort (Serveis i Programes d'atenció a la infància, famílies i dona)
- Lali Turró (directora Àrea de Benestar Social)

**Sessió Participativa amb entitats (13/07/2022)**

- Concepció Riera (Creu Roja)
- Núria Carreras (Càritas)
- Anna Dutras (Colla Castellera Esperxats de l'Estany)
- Isa López (Fundació Estany, Club de Patinatge Porqueres, Xarxa Feminista del Pla de l'Estany)
- Anna Sònia Sala (Ateneu Obert de la Dona i Xarxa Feminista del Pla de l'Estany)
- Anna Mulleras (Associació Canaan)
- Dialla Diarra (Legki Yakaru).
- Glòria Mascort (Consell Comarcal del Pla Pla de l'Estany)

**Grup focal amb dones (20/09/2022)**

- Laura Rodríguez
- Sara Rubio
- Brígida Castillo
- Estrella Duran
- Lola Molina
- Montse Figueras
- Mònica Soler

**ANNEX 2. FORMACIONS**

<b>Títol curs</b>	<b>2019</b>	<b>2020</b>	<b>2021</b>	<b>2022</b>
Formació sobre l'atenció a les persones LGBTI pel personal de l'administració local del pla de l'estany	14			
Jornada de formació sobre violències sexuals	19			
La porta d'HERA. Protocol d'actuació davant usuaris agressius			46	
Mesures d'autoprotecció per als professionals de l'ABS	43			
Prevenió de l'extremisme violent que utilitza l'islam com a excusa	6			
Abordatge dels homes que exerceixen violència masclista contra la parella des dels serveis socials ( model engage)		2		
Acompanyament a la diversitat socioafectiva i de gènere pels professionals dels SAIs LGBTI		1		
Agressions sexuals contra infants i adolescents. La violència invisibilitzada.			1	
Ajuts i recursos per a dones que han patit violència masclista	1	1		
Assetjament sexual		2		
Converses pedagògiques-diversitat sexual i de gènere	1			
Els punts liles com a formes d'abordatge de la violència masclista en l'oci nocturn	2			
Formació de formadors: formació en el disseny i desplegament de polítiques públiques LGBTI		1		
Formació per a la intervenció amb perspectiva de gènere	1			
Implica't contra les violències masclistes en l'àmbit comunitari	3			
Indicant el camí: presentació de la guia d'indicadors per a polítiques públiques LGBTI als ens locals	1			
Infància i adolescència trans*. Processos de trànsit			1	
Intervenció amb dones de violència masclista, marentalitat i infància	2			
La importància de teixits i espais comunitaris en prevenció i sensibilització de les violències masclistes		1		
L'impacte de les violències masclistes en infants i adolescents			4	
Prevenió, detecció i actuació de les violències masclistes en espais d'oci. Punt lila	3			
Resposta coordinada en situacions vido que requereixen actuacions d'urgència	1			
Taula rodona Prou violències de gènere	2			
Violència familiar - infància adolescència, dones, persones grans		1		
Violències masclistes i drogodependències: proposta per a l'abordatge de les VM en contextos de consum problemàtic de drogues				5
<b>Total</b>	<b>99</b>	<b>9</b>	<b>52</b>	<b>5</b>